

Brabantse Wal

Samenwerkingsverband passend onderwijs



ONDERSTEUNINGSPLAN 2019 - 2023

www.swvbrabantsewal.nl

INHOUDSOPGAVE

	Voorwoord	4
Hoofdstuk 1	Regionaal Samenwerkingsverband	6
1.1	Inrichting en Organisatie	7
1.2	Missie en Doelen	10
1.3	Netwerk en Partners	11
Hoofdstuk 2	Passend Onderwijs in praktijk	14
2.1	Basisondersteuning (lwo en hb)	15
2.2	Zorgplicht van scholen en doorzettingsmacht	17
2.3	Extra en specifieke ondersteuning (maatwerk op school)	18
2.4	Extra en specifieke ondersteuning (maatwerk buiten school)	19
2.5	Speciaal Onderwijs (vso) en praktijk onderwijs (pro)	20
2.6	Ondersteuningstoewijzing (ct)	21
2.7	Partieel thuiszitten en oza	24
2.8	Privacy (avg)	27
2.9	Klachten en bezwaar	28
Hoofdstuk 3	Doorgaande lijn en jeugdhulp	30
3.1	Overgang po - vo & vmbo - mbo	31
3.2	Onderwijs & jeugdhulp (rea)	31
Hoofdstuk 4	Realisatie	36
4.1	Kwaliteitscultuur en kwaliteitsbeleid	37
4.2	Bedrijfsvoering	38
4.3	Financiën en mjb	38
	Bijlagen	44
	Onderliggende bestuurlijke documenten	45
	Aangesloten schoolbesturen (naw)	46
	Leerlingaantallen SWV	47
	Basisondersteuning (aanbod lwo en hb)	48
	Handelingsgericht Integraal Arrangeren (hia)	49
	Arrangementen Transferium	54
	Verdeling lwo populatiebepoortiging	58
	Toelaatbaarheid pro	59
	Streefdoelen kwaliteit	60
	Meerjarenbegroting 2019-2023	62
	Wet- en regelgeving	64
	Verklaring afkortingen	66

Stichting Samenwerkingsverband Voortgezet Onderwijs
Bergen op Zoom e.o. VO 30.01
Bestuursnummer: 21652

Goedgekeurd door AB deel bestuur: 25 maart 2019
Ingestemd door OPR: 8 april 2019
Besproken in OOGO met gemeenten en samenwerkingsverband PO: 15 april 2019
Vastgesteld door DB bestuur en aan de onderwijsinspectie verzonden: 16 april 2019

VOORWOORD

Voor u ligt het ondersteuningsplan 2019-2023 van het samenwerkingsverband VO Brabantse Wal. Het werkgebied van het samenwerkingsverband VO Brabantse Wal behelst de gemeenten: Bergen op Zoom, Steenbergen, Woensdrecht en Tholen. Met dit plan wordt invulling gegeven aan de vereisten uit artikel 17a van de Wet op het Voortgezet Onderwijs: een samenwerkingsverband dient ten minste eenmaal in de vier jaar een ondersteuningsplan vast te stellen. In dit ondersteuningsplan staat hoe wij binnen ons samenwerkingsverband passend onderwijs organiseren.

Het ondersteuningsplan is het belangrijkste document van het samenwerkingsverband, dat samen met de meerjarenbegroting de principes, afspraken en formele kaders aangeeft. Elk jaar worden de algemene doelstellingen door het samenwerkingsverband in een jaarplan vertaald naar concrete activiteiten. De school(bestuurlijke) plannen zijn of worden afgestemd op relevante passages uit dit ondersteuningsplan.

Hierbij presenteren wij een actuele, geheel herziene en compacte vervolgvorsie op ons eerste ondersteuningsplan van 5 jaar geleden. Dit plan bouwt verder op de fundamente van de eerste vier jaar van passend onderwijs: De basisondersteuning is herijkt en de schoolondersteunings-profielen zijn geactualiseerd. Daarnaast zijn de bovenschoolse arrangementen van het transferium verder ontwikkeld. En wordt gewerkt met één Commissie Toelaatbaarheid en er is een nieuwe 'werkwijze CT' ingevoerd voor ondersteuningstoewijzing. Ook is gekozen voor 'opting-out

leerweg ondersteunend onderwijs'. In de afgelopen periode is de bestuurlijke inrichting verder vormgegeven met de aanstelling van een extern lid in het algemeen bestuur en een nieuwe directeur-bestuurder. Financieel zijn we gezond en de middelen worden doelmatig ingezet. De samenwerking met de vier gemeenten en educatieve partners in de regio was altijd al sterk en sinds 2019 is dit nog beter zichtbaar in de operationele samenwerking.

De basis voor dit nieuwe ondersteuningsplan is gelegd in de notities 'basisondersteuning' en 'transferium' die door het scholenoverleg en met de ondersteuningscoördinatoren zijn opgesteld. Diverse nieuwe beleidsstukken zijn voorgelegd aan de ondersteuningsplanraad (OPR) die daarmee formeel heeft ingestemd. Eerdere conceptversies van dit Ondersteuningsplan zijn besproken met het algemeen bestuur, het scholenoverleg, ondersteuningscoördinatoren en de OPR. Aanbevelingen en adviezen zijn overgenomen in de eindversie van dit plan. Op 25 maart 2019 heeft het algemeen bestuur goedkeuring gegeven op de eindversie van het ondersteuningsplan. Op de eindversie is op 8 april 2019 unaniem instemming verleend door de OPR.

Met de vier gemeenten en het SWV PO is nieuw beleid op de doorgaande lijnen en samenwerking met jeugdhulp ontwikkeld en is op overeenstemmingsgericht overleg (OOGO) gevoerd over de daartoe relevante passages in dit plan op 15 april 2019. Na definitieve vaststelling op 19 april 2019 door de directeur-bestuurder, is dit plan aangeboden aan de onderwijsinspectie.

Er is veel gerealiseerd; dus valt er ook flink wat te bestendigen en natuurlijk is er nog veel te doen. En dat doen we niet alleen. We doen het samen, we versterken elkaar en stellen het belang van onze leerlingen centraal: alle leerlingen aan boord!



Drs. J.J. Gerards - April 2019

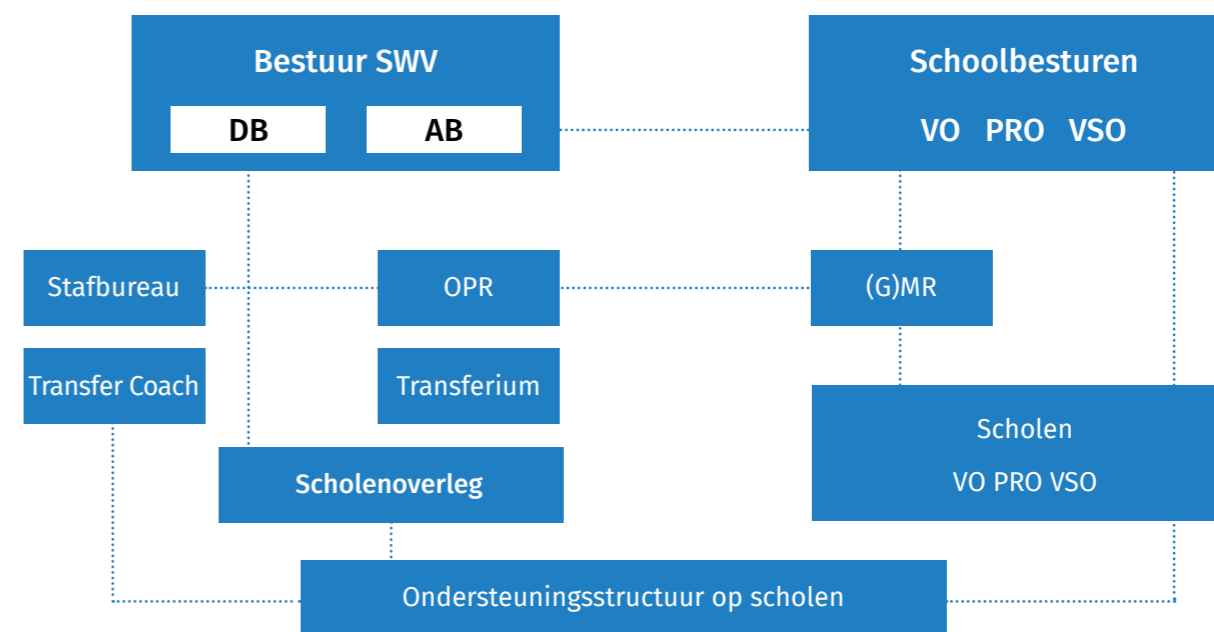
Directeur-Bestuurder a.i. Samenwerkingsverband VO Brabantse Wal

01 Regionaal Samenwerkingsverband

1.1 Inrichting & Organisatie

De Stichting Samenwerkingsverband Voortgezet Onderwijs Bergen op Zoom e.o. voert als werknaam Samenwerkingsverband VO Brabantse Wal, ook aangeduid met nummer 30.01. In het samenwerkingsverband bieden acht scholen voor voortgezet onderwijs, een specifiek vmbo, een ISK afdeling, een praktijkschool en drie scholen voor voortgezet speciaal onderwijs (Bijlage 1: aangesloten schoolbesturen) gezamenlijk een onderwijs- en ondersteuningscontinuum voor ongeveer 7.000 leerlingen uit voornamelijk de gemeenten Bergen op Zoom, Woensdrecht, Steenberg en Tholen. De leerlingenpopulatie in onze regio is (sinds 2015) onderhevig aan krimp die zich nog een aantal jaren zal voortzetten; van 7400 in 2014 naar 6000 leerlingen in 2022 (Bijlage 2: leerlingaantallen).

In onderstaand plaatje wordt het samenwerkingsverband en haar directe omgeving schematisch weergegeven:



Bestuur SWV

De schoolbesturen zijn de eigenaren (constituenten) van dit samenwerkingsverband. Het samenwerkingsverband ziet zich dus niet als een maatschappelijke instelling binnen het publieke domein. Maar als een coöperatieve organisatie met een collectieve uitvoeringsopdracht 'passend onderwijs' namens de aangesloten schoolbesturen. Daarom is gekozen voor een one-tier bestuursmodel met een bestuur dat bestaat uit 10 leden: acht toezichthoudende leden voorgedragen vanuit de aangesloten schoolbesturen, een onafhankelijk voorzitter AB¹ en een directeur-bestuurder.

¹ De PO-Raad en de VO-raad hebben tijdens hun ledenvergaderingen (november 2018) afgesproken dat ieder samenwerkingsverband passend onderwijs een onafhankelijk lid aanstelt in het toezichthoudend orgaan.

Voor het handelen binnen en door het bestuur is de 'Code Goed Bestuur VO' leidend.

De directeur-bestuurder voert het dagelijks bestuur (DB) van het samenwerkingsverband en is eindverantwoordelijk voor onder andere: de instandhouding en continuïteit van het samenwerkingsverband; voor het realiseren van een samenhangend geheel aan ondersteuningsvoorzieningen tussen en binnen de scholen; en voor de kwaliteit van de ondersteuningsvoorzieningen.

De 9 overige bestuursleden vormen het toezichthoudend deel van het bestuur, ook wel aangeduid als algemeen bestuur (AB). Zij houden toezicht op de kaders van het ondersteuningsplan en begroting. Verder zien zij toe op de financiële bedrijfsvoering, dat wil zeggen de rechtmatigheid en doelmatigheid van de verdeling, besteding en toewijzing van ondersteuningsmiddelen. Omdat de AB leden in de afwegingen van collectief belang niet altijd zonder meer hun school- bestuurlijke belangen opzij kunnen schuiven, is gekozen voor een toegevoegd en onafhankelijk voorzitter AB. De voorzitter is volwaardig AB lid en leidt de bestuursvergaderingen. De voorzitter ziet er op toe dat de belangen van alle stakeholders goed meegewogen worden in de besluitvorming binnen het samenwerkingsverband. Bijkomend voordeel van een externe onafhankelijk voorzitter is dat er geen ongelijke posities ontstaan tussen de constituenten onderling of richting de directeur-bestuurder. Met een extern onafhankelijk lid (voorzitter) wordt invulling gegeven aan extern toezicht (governance). Dit externe toezicht wordt verder geborgd door de onderwijsinspectie die samenwerkingsverbanden vierjaarlijkse integraal op kwaliteit, wetgeving en financiën toetst. Het bestuur heeft een remuneratie commissie en een financiële auditcommissie ingesteld.

Stafbureau

Het bestuur wordt ondersteund door een stafbureau dat bestaat uit drie dagen secretariële ondersteuning. Daarnaast werkt er een beleidsmedewerker (een dag) met aandachtsgebieden kwaliteit en privacy (Algemene Verordening Gegevensbescherming, AVG) voor het VO. De secretaresses en de beleidsmedewerker zijn beiden werkzaam voor de samenwerkingsverbanden VO en PO en zijn op deze manier in de gelegenheid bruggen te slaan tussen het primaire en voortgezette onderwijs.

Transfercoaches

Twee transfercoaches (1 fte) ondersteunen de scholen bij het arrangeren en bieden toegang tot de transferium arrangementen. Het samenwerkingsverband kent een Commissie voor Toelaatbaarheid (CT), bestaande uit 5 leden, die de transfercoaches adviseren bij hun beschikkingen voor de aanvragen voor toelaatbaarheid praktijkonderwijs (PRO) of voortgezet speciaal onderwijs (VSO).

Ondersteuningsplanraad (OPR)

De ondersteuningsplanraad (OPR) bestaat uit 6 ouders en 6 personeelsleden en komt 4 keer per jaar bijeen. Leden van de OPR ontvangen een vacatievergoeding (ouders) of krijgen taakuren voor deelname (personeel). De OPR beschikt over een budget voor professionalisering of inhuur expertise. De OPR verhoudt zich tot de directeur-be-

stuurder als een medezeggenschapsorgaan en heeft instemmingsrecht op (wijzigingen van) het ondersteuningsplan én de meerjarenbegroting.

Scholenoverleg

De schooldirecties van 13 scholen ([Bijlage 1](#)) voeren gezamenlijk overleg over de ontwikkeling, voorbereiding, uitvoering en evaluatie van (beleid op) passend onderwijs. Het scholenoverleg komt 6 keer per jaar bijeen en is een platform voor informatie- en gedachtenuitwisseling. Daarnaast adviseert het scholenoverleg de directeur-bestuurder bij de operationalisering (uitvoering) en bijstelling van het ondersteuningsplan.

Ondersteuningsstructuur op scholen

Elke school heeft (minimaal) één ondersteuningscoördinator die verantwoordelijk is voor de ondersteuningsstructuur, doorontwikkeling van de basisondersteuning en de maatwerk-arrangementen op school. Het netwerk van ondersteuningscoördinatoren wisselen 6-wekelijks ervaringen uit over de operationalisering (uitvoering) van passend onderwijs op de scholen. Tevens is het een platform voor intervisie en professionalisering.

Transferium

De bovenschoolse voorzieningen voor extra ondersteuning zijn georganiseerd in het transferium.

Voor de arrangementen: [zie bijlage 5](#).



1.2 Missie & Doelen

Ons samenwerkingsverband biedt een doorgaande en perspectiefvolle schoolloopbaan voor iedere V(S)O leerling. We bieden passende onderwijsplaatsen en waar nodig extra aanvullende ondersteuning voor iedere leerling in onze regio om hen zich zo optimaal mogelijk te laten ontplooiën.

De gezamenlijke schoolbesturen van het samenwerkingsverband (SWV) streven ernaar om een breed onderwijspakket te blijven aanbieden en het pakket aan ondersteuning op de scholen te versterken. Dat vraagt om een constructieve afstemming en samenwerking van de scholen onderling en met andere partners zoals de jeugdhulpverlening. De reguliere scholen werken actief aan de versterking van de basisondersteuning op school en zorgen ervoor dat (tussentijdse) instroom in het voortgezet speciaal onderwijs (VSO) beperkt wordt. Want: als de instroom in het VSO daalt, komen er gaandeweg meer financiële middelen beschikbaar voor ondersteuning op de reguliere scholen. Het uiteindelijke doel is dat zo veel als mogelijk leerlingen in het reguliere onderwijs de ondersteuning krijgen die nodig is. 'Regulier waar het kan, speciaal als het moet'.

“Iedereen aan boord”

		%		%		%		%
Leerlingen op teldatum	1-10-2014		1-10-2015		1-10-2016		1-10-2017	
VO overige	6.530		6.487		6.340		6.118	
leerlingen LWO	745	10,04	810	10,87	792	10,87	777	11,03
leerlingen PRO	146	1,89	154	1,99	156	2,07	150	2,06
Totaal VO	7.421		7.451		7.288		7.045	
VSO lln op teldatum	1-10-2014		1-10-2015		1-10-2016		1-10-2017	
categorie 1 (laag)	259	3,36	238	3,08	236	3,12	223	3,06
categorie 2 (midden)	5	0,06	6	0,08	10	0,13	8	0,11
categorie 3 (hoog extern)	27	0,35	27	0,35	20	0,26	21	0,29
Totaal VSO	291	3,77	271	3,51	266	3,52	252	3,45
Totaal VSO landelijk		3,45		3,31		3,27		3,32

Alle leerlingen 2014:
7421 + 291 = 7712

LL LWO²: aantal leerlingen leerweg ondersteunend onderwijs / totaal VO
LL PRO: aantal leerlingen praktijkonderwijs / (totaal VO + totaal VSO)
Categorie Bekostigingszwaarte: aantal leerlingen / (totaal VO + totaal VSO)

De missie is vertaald in de volgende doelen van het samenwerkingsverband (Visie):

- We streven naar een ononderbroken ontwikkelingsproces bij leerlingen.
- Participatie van en dialoog met ouders wordt gestimuleerd.
- Het SWV gaat zorgvuldig om met de persoonsgegevens en privacy van leerlingen en ouders.
- Thuiszitten en bureaucratie wordt geminimaliseerd.
- De scholen binnen het SWV voldoen aan de zorgplicht en zorgen samen voor een dekkend aanbod van onderwijs en bieden extra ondersteuning op school.
- De scholen binnen het SWV houden samen een samenhangend geheel van ondersteuningsvoorzieningen en arrangementen (transferium) in stand voor extra ondersteuning buiten school.
- Op elke school wordt basisondersteuning geoptimaliseerd en doorontwikkeld.
- Waar het kan, wordt (maatwerk)arrangeren in het regulier onderwijs gerealiseerd.
- Waar nodig, volgt vlotte toeleiding tot extra voorzieningen van het transferium.
- Waar het moet, volgt toelating tot praktijkonderwijs of voortgezet speciaal onderwijs.
- We sturen op de kwaliteit en opbrengsten.
- We besturen en organiseren op slagvaardige en effectieve wijze.
- Alle scholen binnen het SWV werken daadwerkelijk samen met elkaar, met ouders en met jeugdhulppartners.
- Er is sprake van een transparante toewijzing van expertise en middelen.
- We verantwoorden de doel- en rechtmatige besteding van Rijksmiddelen.

1.3 Netwerk(overleggen) en Partners

Het SWV Brabantse Wal VO kent verschillende netwerken waarin aangesloten V(S)O scholen en externe partners (stakeholders) vertegenwoordigd zijn om de wettelijke taken en inhoudelijke ambities samen te verwezenlijken.

“Alle scholen binnen het SWV werken daadwerkelijk samen met elkaar, met ouders en met jeugdhulp partners”.

Ouders

Scholen zijn het eerste aanspreekpunt voor ouders of verzorgers als zij vragen hebben over hun kind of als het niet vanzelf gaat op school. Als leerlingen extra ondersteuning nodig hebben, wordt er door school een ontwikkelingsperspectiefplan (OPP) geschreven. Het ontwikkelingsperspectief is het niveau wat uiteindelijk van het kind verwacht wordt. Vanuit het ontwikkelingsperspectief worden doelstellingen bepaald. De school kijkt of de leerling zich volgens dit perspectief ontwikkelt en past het onderwijs- en leerstofaanbod hierop aan. Vanzelfsprekend worden ouders hier nauw bij betrokken.

² LWO: leerwegondersteunend onderwijs. Voor de beschrijving van het arrangement LWO in het VMBO zie bijlage 3.

Ouders zijn de belangrijkste partners van het samenwerkingsverband en de scholen. Een goede relatie tussen de scholen en de ouders is essentieel voor het welslagen van passend onderwijs. Onderwijs en opvoeding zijn zo nauw met elkaar verbonden dat scholen en ouders elkaar als partners nodig hebben om een gezamenlijke doelstelling te bereiken, namelijk: alle kinderen maximale kansen bieden. Ouders kunnen informatie over passend onderwijs vinden op de website van het samenwerkingsverband. Om beter aan te sluiten bij de actualiteit zal de website in 2019 worden geactualiseerd.

“Participatie van en dialoog met ouders wordt gestimuleerd.”

Basisonderwijs

De VO scholen en het SWV Brabantse Wal VO overleggen veelvuldig over beleid en leerlingenstromen met scholen uit het primair onderwijs (PO) en met het SWV Brabantse Wal PO. Overleg vindt plaats tussen zowel school(besturen) onderling- als op regionaal niveau. Voor de regionale aansluiting is een BOVO-werkgroep opgericht waarin zowel de basisscholen (PO) als de VO-scholen en beide samenwerkingsverbanden zijn vertegenwoordigd. In het BOVO-overleg worden regionale afspraken gemaakt over schooladvisering VO en een juiste overdracht van gegevens bij de overgang van PO naar VO. Het BOVO-overleg is ook verantwoordelijk voor de afstemming van projecten en afstemming bij de jaarlijkse open dagen.

MBO

Het MBO (ROC West Brabant) is zeer nauw betrokken bij ons samenwerkingsverband. Gezamenlijk wordt invulling en uitvoering gegeven aan trajecten arbeidstoeleiding zonder startkwalificatie ('talenten zonder papieren') en de opvang van kwetsbare leerlingen (voorkomen vroegtijdig schoolverlaten, VSV Plusloket). Gezamenlijk wordt nader vormgegeven aan de 'onderwijszorgarrangementen' en wordt gestreefd naar een vloeiende overgang tussen de bovenbouw vmbo en onderbouw MBO – (pre)Entree. Bij leerlingen waarbij de overgang naar het MBO niet vanzelf gaat, kan een MBO-Transfercoach betrokken worden. In een regionaal overleg van vmbo-directeuren vindt afstemming over processen plaats. Door het Servicecentrum van het MBO worden speciale voorlichtings- en begeleidingstrajecten in het VSO of bovenschoolse voorzieningen georganiseerd.

Aanpalende SWV VO en PO

Er is structureel overleg met de aanpalende samenwerkingsverbanden PO Bergen op Zoom en PO & VO Roosendaal en Breda. Hier worden generieke samenwerkingsverband-overstijgende beleidsaspecten gezamenlijk ontwikkeld en opgepakt. In 2019 hebben de besturen van de samenwerkingsverbanden Roos VO en Brabantse Wal VO besloten tot het daadwerkelijk (en minder vrijblijvend) intensiveren van de onderlinge samenwerking. Ook participeert het samenwerkingsverband VO aan de 'Brabantse Tafel', een overleg (informatieoverdracht en afstemming) van leidinggevenden van de samenwerkingsverbanden in Brabant en Zeeland. Bij dit overleg is structureel een accountmanager OCW aanwezig. De gedragswetenschappers PO en de transfercoaches VO uit Brabant participeren in een provinciaal leernetwerk.

Cluster 1 en 2: visuele- en/of auditieve communicatieve beperking

De organisatie voor onderwijs en ondersteuning aan jongeren met een visuele- en/of auditieve, communicatieve beperking zijn (bij wet) niet aangesloten bij ons samenwerkingsverband. Er is op school- en bestuurlijk niveau goed contact met deze organisaties (respectievelijk Visio en Auris). Waar nodig vindt afstemming plaats.

LWOE: leerlingen met epilepsie

Leerlingen met epilepsie kunnen rekenen op extra ondersteuning vanuit het Landelijk Werkverband Onderwijs en Epilepsie (de Berkenschutse Heeze). Zie: www.lwoe.nl Ondersteuning vanuit het LWOE wordt rechtstreeks door de overheid bekostigd.

Gemeenten en jeugdhulp

Het samenwerkingsverband Brabantse Wal zoekt op beleidsniveau nadrukkelijk samenwerking met de gemeenten, jeugdprofessionals (CJG), leerplichtambtenaren (RBL), jeugdartsen (GGD) en relevante ketenpartners jeugdhulp om tot afstemming te komen. Op operationeel niveau vindt de samenwerking plaats in de schoolondersteuningsteams. Effectieve en efficiënte samenwerking tussen onderwijs en (jeugd-)hulp is van belang; zéker bij multi-problematiek.

“Alle scholen binnen het SWV werken daadwerkelijk samen met elkaar, met ouders en met jeugdhulppartners”.

Er is veelvuldig contact met de vier gemeenten Bergen op Zoom, Woensdrecht, Steenbergen en Tholen. Het ondersteuningsbeleid van het SWV en de jeugdbeleid van de gemeenten wordt doorontwikkeld en in het "Op Overeenstemming Gericht Overleg" (OOGO) op elkaar afgestemd.

De 4 gemeenten, schoolbesturen en de samenwerkingsverbanden VO en PO Brabantse Wal hebben een gezamenlijke Regionaal Educatieve Agenda (REA) & Onderwijsagenda opgesteld (zie ook hoofdstuk 14). Jaarlijks spreekt de directeur-bestuurder van het SWV met de wethouders verantwoordelijk voor onderwijs & jeugdhulp. Daarnaast is er een ambtelijke werkgroep die 6 wekelijks bijeen komt waarin ook het SWV PO participeert. Tot slot participeren samenwerkingsverband en gemeenten 4 keer per jaar in een afstemmingsoverleg met 18 gemeenten van de regio West Brabant West.

2.1 Passend Onderwijs - Basisondersteuning

Scholen en de schoolbesturen zijn zelf verantwoordelijk voor de basiskwaliteit (basisarrangement). Alle scholen binnen het SWV Brabantse Wal hebben een basisarrangement (basiskwalificatie voldoende) van de onderwijsinspectie. Het waarderingskader met oordeel van de onderwijsinspectie biedt zicht op drie elementaire vragen over de betekenis van het onderwijs voor leerlingen: leren ze genoeg (Onderwijsresultaten), krijgen ze goed les (Onderwijsproces) en zijn ze veilig (Schoolklimaat). De standaarden in deze drie gebieden geven gezamenlijk de basiskwaliteit van het onderwijs aan leerlingen weer. De gebieden Kwaliteitszorg en Ambitie en Financieel Beheer zijn voorwaardelijk voor (het voortbestaan van) de kwaliteit. Activiteiten die vallen onder basiskwaliteit worden vanuit de reguliere (lumpsum) bekostiging van een school gefinancierd.

“Op elke school wordt basisondersteuning geoptimaliseerd en doorontwikkeld.”

Er is veelvuldig contact met de vier gemeenten Bergen op Zoom, Woensdrecht, Steenbergen en Tholen. Het ondersteuningsbeleid van het SWV en de jeugdbeleid van de gemeenten wordt doorontwikkeld en in het “Op Overeenstemming Gericht Overleg” (OOGO) op elkaar afgestemd. De 4 gemeenten, schoolbesturen en de samenwerkingsverbanden VO en PO Brabantse Wal hebben een gezamenlijke Regionaal Educatieve Agenda (REA) & Onderwijsagenda opgesteld (zie ook hoofdstuk 14). Jaarlijks spreekt de directeur-bestuurder van het SWV met de wethouders verantwoordelijk voor onderwijs & jeugdhulp. Daarnaast is er een ambtelijke werkgroep die 6 wekelijks bijeen komt waarin ook het SWV PO participeert. Tot slot participeren samenwerkingsverband en gemeenten 4 keer per jaar in een afstemmingsoverleg met 18 gemeenten van de regio West Brabant West.

(Generieke) Basisondersteuning

Aanvullend werken de scholen en de schoolbesturen actief aan de realisatie van een goede basisondersteuning voor leerlingen die meer ondersteuning nodig hebben. De basisondersteuning (Bijlage 3: Basisondersteuning) op de scholen van de Brabantse Wal bevat planmatig, opbrengst-gericht en handelingsgericht werken binnen een hoogwaardige ondersteuningsstructuur op school. Ook het uitvoeren van preventieve en lichte curatieve interventies door de docenten om te zorgen dat leerlingen het reguliere programma kunnen blijven volgen valt binnen de basisondersteuning. Het gaat hierbij om het ondersteunings- of onderwijsaanbod dat binnen de scholen wordt georganiseerd voor leerlingen met leer- en/of ontwikkelingsvragen (bijv. dyslexie of dyscalculie, maar ook voor meer of minder intelligentie), fysiek-medische of sociaal-emotionele ondersteuningsbehoeften of voor leerlingen voor wie een aanpak voor het voorkomen van en omgaan met specifieke gedragskenmerken noodzakelijk is.

Verder bieden de scholen fysieke toegankelijkheid, aangepaste werk- en instructieruimtes en de beschikbaarheid van hulpmiddelen voor leerlingen die dit nodig hebben. Alle scholen beschikken over sociaal veiligheidsplan en een protocol voor medisch handelen en kunnen de benodigde curatieve zorg en ondersteuning bieden, samen met ketenpartners. Deze basisondersteuning is structureel beschikbaar voor de scholen of is binnen de scholen te vinden, zodat de continuïteit in de schoolloopbaan van een leerling ondersteund kan worden.

2.2 Passend Onderwijs - Zorgplicht

De basisondersteuning wordt bekostigd vanuit het budget lichte ondersteuningsmiddelen dat door het samenwerkingsverband aan scholen ter beschikking wordt gesteld.

LWO op het vmbo

Leerwegondersteunend onderwijs (LWO) is bedoeld om leerlingen met leerachterstanden en eventueel sociaal emotionele problematiek zodanig te ondersteunen dat zij een vmbo diploma kunnen halen. LWO aanbod valt onder de basisondersteuning op het vmbo. Voor leerlingen die hiervan gebruik maken, hoeft dus geen onderwijsperspectiefplan (OPP) geschreven te worden. Binnen ons samenwerkingsverband hebben vier vmbo scholen een licentie voor LWO aanbod:

't Ravelijn, Steenspil, Zuidwesthoekcollege en Pomona (met een specifiek vmbo arrangement).

Deze scholen hebben hun LWO-aanbod beschreven in het schoolondersteuningsprofiel (SOP).

(Zie bijlage 3 voor een overzicht van het LWO aanbod per school).

Ondersteuning hoogbegaafdheid op havo/vwo

Ondersteuning van leerlingen met hoogbegaafdheid (HB) valt onder de basisondersteuning op havo/vwo. Bij de invoering van passend onderwijs (2014) is al aandacht gevraagd voor de problematiek van uitval en afstroom van hoogbegaafde (HB) leerlingen in het onderwijs. Vanaf 2019 investeren we in de ontwikkeling van schoolnabij ondersteuningsaanbod voor de havo/vwo leerlingen waarmee het niet vanzelf gaat. Sinds 2018 is een werkgroep HB VO actief. De werkgroep zal gedurende 2019 voorstellen voor plusvoorzieningen en mogelijke bovenschoolse arrangementen HB uitwerken. Dit krijgt vanaf schooljaar 2019-2020 een extra stimulans voor 4 jaar via een landelijke subsidie HB. De werkgroep zal in de komende jaren blijven bestaan om het HB aanbod verder te ontwikkelen en de subsidie activiteiten te monitoren.

ISK afdeling

In Bergen op Zoom is door het ROC West Brabant een ISK afdeling (internationale schakelklas voor kinderen van asielzoekers en statushouders) gehuisvest. De ISK afdeling heeft een regionale functie en is opengesteld voor kinderen van gezinnen woonachtig in Oostelijk Zeeland en Westelijk Brabant.

Schoolondersteuningsprofiel (SOP)

Ouders vinden informatie over hoe scholen werken en wat ze te bieden hebben in de schoolgids en het schoolondersteuningsprofiel (SOP). In het SOP geven scholen weer op welk niveau de school basiskwaliteit en basisondersteuning invult, hoe de interne ondersteunings-structuur is georganiseerd en op welk terrein in de school extra specialismen of arrangementen beschikbaar zijn. De scholen van SWV VO Brabantse Wal actualiseren jaarlijks hun schoolgids en SOP. Deze worden (geïntegreerd) vermeld op de internetpagina's van de scholen waarnaar ook de site van het SWV verwijst.

Zodra ouders hun kind schriftelijk aanmelden³ op een school, heeft die school (formeel het bestuur) zorgplicht. Dat betekent dat de school passend onderwijs moet realiseren voor deze leerling. De meeste leerlingen worden direct ingeschreven⁴ en ontwikkelen zich prima door de opvoeding thuis en het basisaanbod van de scholen. Sommige leerlingen behoeven meer aandacht, omdat ze bepaalde ondersteuningsbehoeften hebben. Na schriftelijke aanmelding door de ouders heeft een school 6 weken de tijd om nader te bepalen of ze kan bieden wat een leerling nodig heeft om een startkwalificatie te kunnen halen. Bij twijfel over aanneming van een leerling met behoefte aan extra ondersteuning kan om advies gevraagd worden bij de Commissie van Toelaatbaarheid (CT) van het samenwerkingsverband. Is na 6 weken nog geen beslissing tot toelating en inschrijving genomen, dan kan deze periode met 4 weken worden verlengd. Heeft een schoolbestuur na 10 weken geen besluit genomen over de toelating of er is nog geen passende school gevonden, dan wordt de leerling ingeschreven en heeft de leerling recht op (tijdelijke) plaatsing op de school van aanmelding. Eventueel in afwachting van een passende onderwijsplek op een andere school.

“De scholen binnen het SWV voldoen aan de zorgplicht”.

Als een leerling aantoonbaar meer ondersteuning nodig heeft dan de basisondersteuning biedt, stelt de school in overleg met de leerling binnen 4 weken een OPP vast. Zodra een school inschat dat ze zelf niet (meer) tegemoet kan komen aan de ondersteuningsbehoeften van een leerling (bij aanmelding of later als de leerling reeds is ingeschreven), kan extra ondersteuning bij het samenwerkingsverband aangevraagd worden (ARR) of zorgt de school er voor dat de leerling op een andere, meer passende school ingeschreven wordt⁵. Voor praktijk- en speciaal onderwijs dient een toelaatbaarheidsverklaring (TLV) praktijkonderwijs (PRO) of voortgezet speciaal onderwijs (VSO) bij het samenwerkingsverband te worden aangevraagd.

³ Bij meerdere aanmeldingen geldt de zorgplicht voor de 1e (datum) gedane aanmelding.

⁴ Inrichtingsbesluit gaat voor zorgplicht. Dat wil onder andere zeggen dat er plaats moet zijn op de school waar een leerling is aangemeld. Scholen hebben in het schoolplan, de schoolgids en het schoolondersteuningsprofiel beschreven wanneer de school vol zit en wat dan vervolgstappen zijn (doorverwijzing, wachtlijst, loting, e.d.).

⁵ Scholen mogen een leerling schorsen of verwijderen als een andere school bereid is gevonden de betreffende leerling toe te laten. Administratieve uitschrijving kan pas als ouders zich hebben aangemeld bij een andere school én deze school de leerling daadwerkelijk wil inschrijven.

Doorzettingsmacht

Wettelijk is verplicht gesteld dat onderwijs (samenwerkingsverbanden) en gemeente een doorzettingsmacht moeten organiseren voor het onderwijs en de jeugdhulp. Doorzettingsmacht betekent dat er één partij verantwoordelijk wordt gesteld om een doorbraak te forceren en een besluit te nemen indien de direct betrokken partijen er niet uitkomen. Bij complexe casuïstiek is bij aanmelding, inschrijving of verwijzing soms doorzettingsmacht nodig om tot een oplossing te komen. Problemen voor een leerling bij aanmelding en inschrijving worden voorkomen door de afspraak dat scholen van aanmelding altijd verplicht zijn tot (voorlopige) inschrijving als een onderzoeksperiode van 10 weken geen alternatief heeft geboden. Daar waar scholen en deskundigen bij aanmelding, inschrijving, uitschrijving of verwijzing er niet uitkomen, is de doorzettingsmacht neergelegd bij de directeur-bestuurder SWV. De casuïstiek (het dossier) wordt in voorkomende gevallen aan de Commissie Toelaatbaarheid voorgelegd, die een advies voor inschrijving – eventueel samen met een TLV of Arrangement – formuleert. De directeur-bestuurder neemt hierop een besluit. Dit besluit is voor alle partijen⁶ bindend.

2.3 Passend Onderwijs - extra en specifieke ondersteuning (maatwerk op school)

Scholen hebben extra ondersteuningsmogelijkheden op school beschikbaar voor leerlingen met specifieke onderwijsbehoeften: maatwerk op school. Deze extra ondersteuning - soms vormgegeven in een specifiek groepsarrangement - wordt bekostigd vanuit de gelden die aan de scholen worden toegekend voor het verzorgen van 'individuele (maatwerk) arrangementen'. Het gaat dan ook om ondersteuning waarin gebruik gemaakt wordt van externe specialisten⁷ met het doel het functioneren van de leerling zodanig te ondersteunen dat het volgen van onderwijs op de (eigen) school mogelijk blijft. Deze individuele (maatwerk)arrangementen vallen onder regie van het schoolondersteuningsteam (SOT) van de scholen en worden altijd beschreven en vastgelegd in Ontwikkelingsperspectiefplannen (OPP). In het ontwikkelingsperspectief (OPP) beschrijft de school de doelen die een leerling met extra ondersteuningsbehoefte zal kunnen halen. Dat geeft de docenten (mentor) handvatten het onderwijs af te stemmen op de behoefte van de leerling en laat de school, de leerling en de ouders duidelijk zien waar de school samen met de leerling naartoe werkt (uitstroom) en aan welke eisen de leerling moet voldoen om succesvol te zijn in de vervolgbestemming. Ouders en school spreken elkaar twee keer per jaar over de voortgang van de leerling in relatie tot het ontwikkelingsperspectief. School en ouders voeren overleg over het ontwikkelingsperspectief om overeenstemming te bereiken.

⁶ Het regelen van doorzettingsmacht neemt niet weg dat ouders nog steeds met het (passend) aanbod jeugdhulp en ondersteuning moeten instemmen. Wanneer ouders het aanbod weigeren lost doorzettingsmacht dat niet op. Wel is er dan nog de mogelijkheid tot 'zorgmelding' en doorzettingsmacht via de gemeente op grond van de jeugdhulpplicht (jeugdwet).

⁷ Bedoeld zijn de VSO specialisten. Na het aflopen van het tripartite akkoord worden ambulante begeleiders niet meer centraal ingekocht. De middelen voor ambulante begeleiding worden gedurende de periode 2018-2020 gedecentraliseerd zodat scholen naar eigen behoefte expertise kunnen inkopen ten behoeve van de ondersteuning maatwerk arrangementen op school.

“Waar het kan, wordt (maatwerk)arrangeren in het regulier onderwijs gerealiseerd.”

Schoolondersteuningsteam (SOT)

Wanneer een leerling een extra ondersteuningsvraag heeft, ligt aanbod en oplossing meestal niet alleen binnen de school. Vaak zijn er ook problemen in de vrije tijdsituatie, sociale media of thuis. Is dit het geval, dan wordt zo spoedig mogelijk de jeugdprofessional van het Centrum Jeugd en Gezin (CJG) betrokken. Elke school beschikt over een breed samengesteld schoolondersteuningsteam (SOT). Vanuit de school hebben hierin zitting de ondersteunings- en verzuimcoördinator. Verder zit daarbij de transfercoach SWV van de school, een jeugdprofessional, een leerplichtambtenaar en een jeugdarts. Integraal arrangeren (Bijlage 4: *Handelingsgericht Integraal Arrangeren*) en het werken vanuit de één kind - één gezin - één plan gedachte wordt daarbij te allen tijde nagestreefd.

2.4 Passend Onderwijs - extra en specifieke ondersteuning (maatwerk buiten school)

Wanneer de school zelf (tijdelijk of langdurig) niet in staat is in de onderwijsbehoeften van een leerling tegemoet te komen, heeft het samenwerkingsverband een aantal bovenschoolse arrangementen als Transferium ingericht, waarvan in principe alle leerlingen die dit nodig hebben kortdurend gebruik kunnen maken.

De bevoegde gezagsorganen van de scholen in ons samenwerkingsverband hebben de Transferium voorzieningen aangeduid als 'orthopedagogisch-didactisch centrum' (OPDC⁸). Het Transferium is geen school of plek maar een verzamelaar voor alle bovenschoolse arrangementen die aanvullend op het regulier voortgezet onderwijs op diverse plekken zijn ingericht. Dit betreft onder andere specifiek VMBO Pomona⁹, Onderwijszorg-arrangementen, observatie- en gedragsgroepen. (Transferiumarrangementen¹⁰ die beschikbaar zijn in 2019-2020 zijn nader omschreven in bijlage 5). In overleg met de transfercoaches SWV kunnen leerlingen daar kortdurend gebruik van maken. Deze arrangementen (ARR) worden bekostigd door het samenwerkingsverband vanuit de zware ondersteuningsmiddelen¹¹. De arrangementen die verzorgd worden vanuit of op de OPDC locatie VSO Aventurijn College voldoen aan de wettelijke eisen voor 'onderwijs op een andere locatie'. Een aantal van deze arrangementen wordt mede gefinancierd door provinciale VSV+ subsidie ter voorkoming van vroegtijdig schoolverlaten.

⁸ Artikel 17 onder lid 10a Wet VO: Het samenwerkingsverband passend onderwijs kan een of meer voorzieningen in het samenwerkingsverband aanduiden als 'orthoopedagogisch-didactisch centrum', met het oog op de doelstelling, in lid artikel 17a lid 2: een samenhangend geheel van ondersteuningsvoorzieningen binnen en tussen de scholen realiseren en wel zodanig dat leerlingen een ononderbroken ontwikkelingsproces kunnen doormaken en leerlingen die extra ondersteuning behoeven een zo passend mogelijke plaats in het onderwijs krijgen.

⁹ Het aantal plaatsen op Pomona is vastgesteld op 140 (2019). Pomona is overbezet per oktober 2018 met 152 plaatsen. In totaal zitten nog er 14 leerlingen uit Roosendaal op Pomona die gaan uitstromen of nog actief worden teruggeschakeld.

¹⁰ Dit betreft de arrangementen die in 2019 worden gerealiseerd en in de begroting zijn opgenomen. Het Transferium is vraaggericht; dus in die zin voortdurend in ontwikkeling en aan verandering onderhevig. Nieuwe arrangementen worden ontwikkeld en arrangementen vervallen die niet meer nodig zijn.

¹¹ Scholen van inschrijving faciliteren de arrangementen mee door een eigen bijdrage van € 670 per maand.

“De scholen binnen het SWV houden samen een samenhangend geheel van ondersteuningsvoorzieningen en arrangementen (transferium) in stand voor extra ondersteuning buiten school.”

Plaatsing in arrangementen (deels) buiten de eigen school is mogelijk via ‘symbiose’ en ‘meetellen onderwijstijd’. Met verwijzing naar artikel 12 onderwijskundig besluit Wet Expertise Centrum (WEC) kunnen regulier en speciaal onderwijs samenwerken. Hiertoe worden overeenkomsten¹² opgesteld voor leerlingen die niet volledig het dagprogramma volgen op school van inschrijving. In de overeenkomst en het ontwikkelingsperspectiefplan (OPP) staat dan beschreven welk programma de leerling volgt en met welk doel. Bij symbiose is het mogelijk dat leerlingen ingeschreven op een speciale school maximaal 60% van het onderwijs of 3 maanden fulltime onderwijs volgen op een reguliere school. Andersom is dit ook mogelijk. Dan is er sprake van meetellen onderwijstijd: leerlingen ingeschreven op een reguliere school kunnen maximaal 60% van het onderwijs of 3 maanden fulltime onderwijs volgen op een speciale school. Als een leerling op een gegeven moment meer dan 60% van het onderwijsprogramma op een andere school volgt, dan hanteert de inspectie de regel dat hij of zij daar moet worden ingeschreven.

2.5 Passend Onderwijs - Speciaal onderwijs (VSO) en praktijk onderwijs (PRO)

Sommige leerlingen hebben langdurige begeleiding nodig in een praktijksetting. PRO school Het Kwadrant biedt praktijkonderwijs. Praktijkonderwijs is een combinatie van onderwijsniveau en ondersteuning. Het is binnen het voortgezet onderwijs het enige onderwijsniveau dat niet wordt afgesloten met een landelijk examen. Het leidt jongeren die moeite hebben met theorie en het leren uit boeken op tot een beroep en begeleidt hen naar de arbeidsmarkt. Dat betekent dat er gewerkt wordt met veel praktijklessen en in kleine klassen. PRO is niet vrij toegankelijk; hiervoor vragen scholen een toelaatbaarheidsverklaring (TLV) aan bij het samenwerkingsverband.

“Waar het moet, volgt toelating tot praktijkonderwijs of voortgezet speciaal onderwijs.”

Als de reguliere VO scholen met ondersteuning van de Transferium voorzieningen niet (meer) aan de onderwijsbehoeften van een leerling tegemoet kunnen komen, volgt aanvraag TLV voor een verwijzing naar het voortgezet speciaal onderwijs. Aanmelding op een VSO school kan alleen in doorstroom vanuit het SO (Primair Onderwijs) of met een afgegeven toelaatbaarheidsverklaring van het samenwerkingsverband VO. Bij doorstroom van SO naar VSO is door de samenwerkingsverbanden van de Brabantse Wal de leeftijd van 13 jaar als richtlijn vastgesteld.

¹² Bij tussentijdse zij-instroom hebben de schoolbesturen afspraken vastgelegd m.b.t. de overdracht van middelen (basisbekostiging). Op vergelijkbare wijze wordt bij tijdelijke plaatsing in een bovenschools arrangement door het SWV een bedrag maand gefactureerd bij de school van inschrijving.

“De scholen binnen het SWV zorgen samen voor een dekkend aanbod van onderwijs en bieden extra ondersteuning op school”.

Het samenwerkingsverband beschikt over een dekkend aanbod voor speciaal onderwijs: VSO Het Aventurijn College Bergen op Zoom, Het Olivijn College Woensdrecht (Almata), Het Bredero College Breda, Het Berkenhof College Breda, De Mytylschool Roosendaal en De Kameleon Bergen op Zoom. Tevens zijn er goede contacten met de instituten voor onderwijs aan visueel- en auditief beperkte kinderen (Visio en Auris).

2.6 Passend Onderwijs - Ondersteuningstoewijzing (TLV PRO en TLV VSO)

Indien de ondersteuningsbehoeften van een leerling de capaciteit van het regulier VO overstijgt, toont de school dit aan. Ze bespreekt dit met de transfercoaches van het samenwerkingsverband. Indien nodig vraagt de school vervolgens een toelaatbaarheidsverklaring (TLV) aan bij het samenwerkingsverband. Het samenwerkingsverband werkt met een centraal ingerichte aanmeldings- en registratie applicatie Triple-W. Deze webapplicatie faciliteert de aanvraag TLV of ARR. Door de keuze voor Triple-W is tevens de bescherming van leerlingengegevens (AVG en privacy) geborgd. Elke aanvraag in Triple-W wordt eerst procedureel en op volledigheid getoetst door het secretariaat en vervolgens doorgegeven aan de transfercoaches.

Voorwaarde voor aanvraag TLV is dat de school een geëvalueerd OPP kan aanleveren, waaruit blijkt dat zij:

1. Al haar mogelijkheden (voor zover relevant) binnen de basisondersteuning heeft ingezet;
2. Op planmatige wijze extra ondersteuning heeft geboden, toegesneden op de individuele leerling;
3. Dit in afstemming met ouders en leerling heeft gedaan;
4. In afstemming met relevante partners (schoolondersteuningsteam) heeft onderzocht of een en ander oplosbaar is met behulp van externe zorg/hulpverlening;
5. En alles zonder voldoende voortgang of resultaat is geweest.

“Er is sprake van een transparante toewijzing van expertise en middelen.”

Alle aanvragen voor een toelaatbaarheidsverklaring VSO worden ondertekend door de directeur van de aanvragende school, de ouders/verzorgers (de betrokken leerling) en twee deskundigen die een advies geven over de aanvraag. De eerste deskundige is een bevoegd psycholoog of orthopedagoog en de tweede deskundige een jeugdarts, jeugdprofessional, pedagoog of maatschappelijke werker. Zij zijn niet de aanvrager of de opsteller van de aanvraag en zijn ook niet lid van de commissie toelaatbaarheid. De twee deskundigen schrijven een eigen (onafhankelijk) advies bij de aanvraag.

De transfercoaches bereiden de bespreking van aanvragen in de commissie toelaatbaarheid (CT) voor. De CT behandelt alle aanvragen voor een toelaatbaarheidsverklaring¹³ (TLV) en arrangement (ARR). De Commissie Toelaatbaarheid komt volgens een vaste planning twee keer per maand bij elkaar. De Commissie Toelaatbaarheid bestaat uit vijf kernleden, die vanuit verschillende invalshoeken en deskundigheden het regulier voorbereidend middelbaar beroepsonderwijs (vmbo), het regulier algemeen vormend onderwijs (havo en vwo), het specifiek vmbo (LWO), het voortgezet speciaal onderwijs en het samenwerkingsverband vertegenwoordigen. Minimaal twee van de leden zijn tevens gedragswetenschapper. Indien gewenst en afhankelijk van de casuïstiek kan de CT extra deskundigheid bij de commissie betrekken.

De transfercoach van het SWV is voorzitter van de commissie. De transfercoach is gemandateerd door de directeur-bestuurder van het SWV om te beslissen over ARR- of TLV- aanvragen. Criteria voor plaatsing zijn de ondersteuningsbehoeften van de leerling. Voor een TLV PRO gelden de landelijk vastgestelde criteria als richtlijn (Bijlage 7: leerachterstand van meer dan 50% op twee leergebieden en IQ < 81). Het SWV levert contextueel maatwerk bij plaatsing van leerlingen in arrangementen (ARR) of in het VSO (TLV).

De afhandeling kent drie routes (gespecificeerd in document 'werkwijze CT'):

Route 1 Procedureel afhandelen door voorzitter van de Commissie Toelaatbaarheid (CT)

Een hamerstuk is een duidelijke aanvraag waarbij een ARR of TLV evident de enige juiste optie is.

Route 2 Gestandaardiseerde afhandeling via de voltallige CT

Inhoudelijke bespreking in de CT vindt altijd plaats bij eerste aanvraag TLV voor VSO als leerling afkomstig is uit BAO, SBO of VO. Of bij een aanvraag tot langer durend ARR (> ½ jaar) door VO.

Route 3 Niet-standaard afhandeling via de voltallige CT

Inhoudelijke bespreking in de CT vindt ook altijd plaats bij complexe (advies) aanvragen.

De termijn van een TLV is wettelijk minimaal een volledig schooljaar. Het SWV VO verstrekt een TLV-VSO dan ook in de regel voor 1 jaar tot maximaal 2 jaar en geeft daarbij steeds aan welke zwaarte de ondersteuning betreft. Standaard wordt categorie 1 verstrekt. De categorieën 2 en 3 bieden een hoger bedrag aan ondersteuningsbekostiging per leerling per jaar. Bovenop de basisbekostiging van ongeveer € 6650,- gelden de volgende tarieven in het VSO:

Ondersteuningsbekostiging	2017 - 2018	2018 - 2019	2019 - 2020
1. Categorie Laag	€ 9.413 + 611	€ 9.847 + 628	€ 10.109 + 637
2. Categorie Midden	€ 16.696 + 952	€ 17.352 + 977	€ 17.753 + 991
3. Categorie Hoog	€ 20.763 + 1105	€ 21.529 + 1132	€ 21.998 + 1149

¹³ Een TLV aanvraag is noodzakelijk voor een verwijzing en plaatsing op het VSO en het PRO. Vanaf 1 januari 2019 is gekozen voor 'opting out LWO' en werkt het SWV met populatiebekostiging LWO. Daarbij hanteren we geen landelijke LWO criteria meer en hoeven er ook geen individuele aanwijzingen LWO meer afgegeven te worden door de CT SWV.

Vanaf schooljaar 2018-2019 kiezen samenwerkingsverband en de VSO scholen voor financiering van een drietal 'zeer intensieve groepsarrangementen'. Daarmee zijn we afgestapt van individuele bekostiging in categorie 3. Vanaf augustus 2018 heeft het SWV daardoor nagenoeg géén individuele categorie 3¹⁴ bekostigde leerlingen meer; behalve 2 leerlingen 'grensverkeer: kinderen die in Goes en Breda naar school gaan.

Het VSO evalueert jaarlijks met de ouders (en leerling) het Groeidocument (OPP). Afhankelijk van de ontwikkeling van de leerling wordt herijkt welke ondersteuning (en/of zorg) nodig is om de uitstroomdoelen te halen. Hierbij wordt dus steeds nadrukkelijk afgewogen of terugplaatsing naar het regulier VO mogelijk is. Blijkt dit (nog) niet aan de orde dan wordt een aanvraag gedaan bij de CT SWV voor herindicatie (verlenging) van de TLV. Het SWV inventariseert jaarlijks met de VSO partners welke leerlingen eventueel kunnen terugstromen naar regulier VO. De transfercoaches van het SWV kunnen ten behoeve van terugplaatsing bemiddelen en eventueel een benodigd aanvullend ARR beschikbaar stellen.

Er zitten ook jongeren voor (langdurige) behandeling in jeugdhulpinstellingen die samenwerken met VSO-scholen. Besluitvorming tot dergelijke zorgplaatsingen gebeurt door een jeugdprofessional. Het SWV heeft geen invloed op deze plaatsingen, maar bekostigt¹⁵ het onderwijs bij deze residentiële plaatsen wel. Tenslotte zitten er nog een klein aantal jongeren na een gerechtelijke uitspraak in een gesloten justitiële setting. Deze plaatsen worden door het Rijk bekostigd. Als jeugdhulp of justitie van mening is dat behandeling of straf niet langer aan de orde is, betekent het dat de leerling weer uitstroomt richting regulier onderwijs of VSO school. Het SWV VO gaat ervan uit dat dit in de meeste gevallen weer de school is waar de leerling was ingeschreven¹⁶, voorafgaand aan de residentiële plaatsing.

Vergelijkbaar werken we ook vanuit de Internationale Schakelklas (ISK) als regionale voorziening. In principe stromen deze leerlingen (na 2 leerjaren en sommigen na 3 leerjaren) door naar regulier onderwijs. Voor leerlingen die doorstromen naar het praktijkonderwijs, vraagt de ISK gedurende het 2e leerjaar een TLV PRO aan bij het samenwerkingsverband Brabantse Wal VO. Bij uitstroom (vanuit 1e of 2e jaar) naar het VSO geldt hetzelfde. De TLV VSO wordt aangevraagd bij het samenwerkingsverband Brabantse Wal VO ongeacht waar de leerling woonachtig is.¹⁷

¹⁴ Dat het SWV afspraken heeft gemaakt met 2 VSO partnerscholen voor financiering cat.3 (hoog) via een groepsarrangement sluit niet uit dat voor leerlingen met zware ondersteuningsvragen die op andere scholen onderwijs volgen of verhuizen alsnog een individuele TLV kan worden afgegeven. Dit betreft dan in bijna alle gevallen de zogenaamde EMB-leerlingen: een laag ontwikkelingsperspectief ten gevolge van een ernstige verstandelijke beperking (IQ < 35), vaak in combinatie met moeilijk gedrag of ernstige sensomotorische problematiek, of een matig tot lichte verstandelijke beperking (IQ tussen 35 en 70) en een grote zorgvraag ten gevolge van ernstige en complexe lichamelijke beperkingen of met moeilijk te reguleren gedragsproblematiek als gevolg van ernstige psychiatrische stoornissen. Het SWV Brabantse Wal geeft individuele TLV's (hoog of midden) af voor leerlingen in het VSO tot in het schooljaar waarin hij of zij 18 wordt. Indien het OPP daar aanleiding toe geeft, is er twee maal een verlenging met één jaar mogelijk (dat is dus t/m schooljaar waarin de leerling 20 jaar wordt).

¹⁵ Residentiële bekostiging is bekostiging die volgt (letterlijk en figuurlijk) op een behandeling in een jeugdhulpinstelling die samenwerkt met een (v)so-school (inderdaad, art 71c WEC). Leerlingen die onder behandeling zijn van de instelling en de school bezoeken waarmee wordt samengewerkt, worden residentieel geplaatst. Het SWV waar deze leerling woont of voor het laatst naar school is gegaan bekostigt deze inschrijvingen. Bij 'plaatsbekostiging' gaat het om bekostiging van leerlingen die onderwijs volgen binnen de muren van een instelling voor gesloten jeugdhulp, gji, of van een justitiële jeugdinstelling, jji). Het feit dat deze jongeren via civiel- of strafrecht in een (deels) gesloten setting naar een speciale school gaan, zegt niets over noodzaak tot speciaal onderwijs. Om deze redenen worden deze plekken door het Rijk – en niet door het SWV – bekostigd.

¹⁶ School van herkomst heeft feitelijk nog de zorgplicht en SWV van herkomst levert de benodigde TLV of zorgt voor de verlenging van de TLV. De bekostiging van een dergelijk leerling blijft dan ook ten laste vallen van dit SWV.

¹⁷ Ondanks de regionale functie van de ISK geldt het woonplaatsbeginsel hier niet. De ISK afdeling wordt gezien als regulier onderwijs en dus dienen de toelaatbaarheidsverklaringen worden aangevraagd bij het SWV waartoe de ISK afdeling behoort; SWV Brabantse Wal VO.

Leerlingen met een visuele- of auditieve en/of communicatieve beperking kunnen een beroep doen op expertise en zo nodig een (tijdelijke) plaats in een speciale setting van Cluster 1 (Visio) en Cluster 2 (Auris). Hiervoor gelden eigen criteria en toelatingsprocedures.

2.7 Partieel thuiszitten en OZA

Soms kunnen kinderen vanwege psychische of lichamelijke beperkingen tijdelijk of gedeeltelijk niet naar school. Zij zitten thuis, in dagbesteding (bijvoorbeeld zorgboerderij) of in een open of gesloten jeugdhulpinrichting. Door de vigerende wet- en regelgeving kan de bekostiging voor een kind niet worden verdeeld over meerdere onderwijsvormen (of locaties) en gelden gescheiden financieringsstromen bij onderwijs/zorgcombinaties.

“Thuiszitten en bureaucratie wordt geminimaliseerd.”

Voor leerlingen die tijdelijk geen volledig onderwijsprogramma kunnen volgen in het voortgezet en speciaal onderwijs kan sinds 1 augustus 2018 (door de Variawetgeving) aan deze leerlingen een op maat gemaakt onderwijsprogramma aangeboden worden en afgeweken van het minimum aantal uren onderwijstijd¹⁸. Het bevoegd gezag van de school vraagt hiertoe instemming van de inspectie via het Internet Schooldossier.

Dit biedt ruimte aan de verdere doorontwikkeling van onderwijszorgarrangementen (OZA). [\(Transferiumarrangementen en onderwijszorgarrangementen beschikbaar in 2019 zijn nader omschreven in bijlage 5\)](#). Een OZA wordt ingezet voor leerlingen voor wie een integrale samenwerking tussen onderwijs en jeugdhulp noodzakelijk is om (weer) onderwijs te kunnen volgen of een startkwalificatie te behalen.

Een OZA richt zich op een leerling met een onderwijs- en ondersteuningsbehoefte en diens omgeving, waarin regulier of speciaal onderwijs niet alleen kan voorzien. Doel is het realiseren van een ontwikkelingsperspectief, inclusief het bevorderen van de schoolloopbaan van de leerling, via een integrale aanpak op school, in de vrije tijd en thuis. Het gaat om een arrangement waarin onderwijs en één (of meerdere) zorginstelling(en) structureel samenwerken met ouders en leerling, op basis van één gezin, één kind, één plan en één regisseur. Wij onderscheiden samenvattend de volgende varianten ten aanzien van belastbaarheid (OZA):

% belastbaar met onderwijs	Doelgroep	Arrangement	Verhouding onderwijs-zorg	Regie en verantwoordelijkheid
80-100%	Normaal belastbaar met onderwijs, wel aangewezen op extra ondersteuning	- Regulier v.o. - Gedragsgroepen vmbo/avo - Pomona - Crisisinterventie - Onderwijsarrangement VSO/PRO - Onderwijsarrangement HB	Leerling volgt (min of meer) volledig onderwijs in een klassensituatie, evt. leerlingcoach of ambulante hulpverlening	Regie bij onderwijs; goede afstemming met zorg
60-80 %	Grotendeels belastbaar met onderwijs	- Regulier v.o. - Pomona - Crisisinterventie - Onderwijsarrangement VSO - Onderwijszorgarrangement > in/met VSO	Leerling krijgt maatwerkprogramma, voornamelijk in schoolse setting, voor kwart-deel hulpprogramma elders ofwel tijdelijk rust	Regie bij onderwijs; nauwkeurige afstemming onderwijs en zorg in gezamenlijk plan van aanpak
40-60 %	Deels belastbaar met onderwijs en deels afhankelijk van zorg	- Regulier v.o. - Onderwijszorgarrangement > in/met VSO	Leerling krijgt maatwerkprogramma op twee locaties in aangepaste onderwijssetting	Gedeelde regie onderwijs en zorg. Kan niet onvertraagd leiden tot volwaardig diploma
20-40 %	Beperkt belastbaar met onderwijs	- Zorgonderwijsarrangement > in VSO Het Avonturijncollege > bij Memo, OpenDoor, Spoorzoeker, Kakelbont	Leerling is toe aan onderwijs op een andere locatie dan de school en krijgt indiv. maatwerk	Gedeelde regie onderwijs en zorg. Kan vooralsnog niet leiden tot volwaardig diploma. Portfolio.
0-20 %	Niet of nauwelijks belastbaar met onderwijs en aangewezen op dagbesteding	- Zorgarrangement > bij dagbesteding/zorgboerderij	Leerling is (nog) niet toe aan onderwijs. Zorg staat voorop	Regie en verantwoordelijkheid bij zorg. Kan vooralsnog niet leiden tot diplomering. Portfolio.

¹⁸ De belastbaarheid van de leerling wordt vastgesteld door een dossier onafhankelijke deskundige (arts of GZ psycholoog). In West Brabant is bij de uitwerking van het thuiszitterspact afgesproken dat belastbaarheid niet meer in algemene zin vastgesteld kan worden. Belastbaarheid is altijd contextafhankelijk en wordt niet meer in een kaal percentages weergegeven.

Er zullen altijd leerlingen zijn die - i.v.m. zeer beperkte belastbaarheid¹⁹- langdurig weinig of zelfs geen onderwijs ontvangen. Voor die leerlingen dient er in ieder geval adequate hulpverlening te worden geboden om de problemen op te lossen. Binnen ons SWV leggen we ons niet neer bij het feit dat een leerling 'langdurig niet belastbaar is met onderwijs'. De school (en het samenwerkingsverband) blijft verantwoordelijk voor het leveren van kwaliteit van onderwijs, ook als dit elders plaatsvindt. Wij streven hierbij altijd naar het maximaliseren van onderwijstijd en het voorkomen van uitval en thuiszitten.

In de RMC-regio 34 is door 18 West Brabantse gemeenten en de samenwerkingsverbanden passend onderwijs een thuiszitterspact gesloten. Alle kinderen en jongeren hebben recht op onderwijs. Alle partners verbinden zich aan de ambitie dat in 2020 geen enkel kind langer dan drie maanden thuiszit. Wij bieden daartoe een continuüm aan onderwijsarrangementen en zorgen dat jeugd- en gezinszorg snel beschikbaar is om flexibel een integraal aanbod te kunnen realiseren bieden wanneer nodig.

Concreet houdt dit de volgende fasering in:

1. Alle jongeren in beeld
2. Voor alle jongeren die niet op school zitten is een terugkeerplan geschreven
3. Bij alle jongeren oplossingsgerichte actie via een OZA

Onze scholen werken planmatig aan het voorkomen van schooluitval. Spijbelen wordt tegengegaan. Op elke VO school is een verzuimcoördinator aanwezig die samen met de schooladministratie de meldingen van docenten en mentoren (in het leerlingenadministratiesysteem) verwerkt, monitort en periodiek evalueert. De scholen signaleren, registreren en analyseren (langdurig) verzuim van leerlingen (DUO). In de regio WBW wordt elk kind dat langer dan 2 weken thuiszit door de scholen gemeld en geregistreerd bij het Regionaal Bureau Leerplicht West-Brabant (RBL), het centrale meldpunt.

Indien een leerling een bovengemiddeld lang of frequent ziekteverzuim heeft, wordt door VO scholen in contact met de leerplichtambtenaar de M@zl-procedure opgestart. M@zl staat voor: medische advisering voor ziekgemelde leerlingen. Mocht blijken dat aan deze reden van verzuim getwijfeld kan worden dan dient de school dit verzuim conform RBL-procedure (regionaal bureau leerplicht) voorzien van de reden van twijfel als "twijfelachtig ziekteverzuim" bij de leerplichtambtenaar te melden.

De school van inschrijving is verantwoordelijk om een multidisciplinair overleg (MDO thuiszitterstafel) te organiseren met als doel de leerling z.s.m. terug te laten keren in de school. Bij dit MDO (SOT) worden in ieder geval de leerplichtambtenaar, de jeugdprofessional en de transfercoach van het SWV betrokken of uitgenodigd en waar relevant de jeugdarts. Samen met de ouders en jongere (vanaf 12 jaar) wordt een integraal plan (onderwijs en zorg) opgesteld. Elke school heeft aldus een overzicht van ingeschreven leerlingen die (tijdelijk en/of deels) langer dan 2 weken thuis zijn of bij een jeugdhulporganisatie verblijven of behandeld worden. Voor elk van deze leerlingen is

binnen 4 weken een (terugkeer)plan opgesteld en in gang gezet eventueel via de werkwijze van een onderwijszorgarrangement (OZA).

Het uitgangspunt van de onderwijswetgeving is dat alle kinderen onderwijs volgen. Doel is daarom altijd terug geleiding naar het rijks bekostigd ('reguliere') onderwijs. In bepaalde omstandigheden is dit niet (meer) haalbaar. Ouders kunnen dan een beroep doen op (gedeeltelijke) vrijstelling/ontheffing leerplicht. De leerplichtambtenaar van de gemeente (afdeling onderwijs) beschikt daarover. Bij een beroep op vrijstelling 5 sub a is een recente (niet ouder dan drie maanden) 'verklaring contextuele belastbaarheid' (sociaal medisch advies - SMA) nodig van een onafhankelijk jeugdarts. Vaak is dat een arts van de GGD. De arts mag dus niet de eigen huisarts zijn van de ouders of een behandelend psycholoog of pedagoog. Vóórdat een vrijstelling wordt afgegeven moet de leerplichtambtenaar advies vragen van het samenwerkingsverband (geregeld in de variawet passend onderwijs 2018).

Bij vrijstelling en ontheffing bestaan er kortgezegd de volgende wettelijke varianten:

- Vrijstelling van inschrijvingsplicht op een school (artikel 5 LPW²⁰ onder a, b of c).
- Vrijstelling van geregeld schoolbezoek (artikel 11 LPW, in het bijzonder onder d en g).
- Gedeeltelijke ontheffing (artikel 3a en 3b LPW: vervangende leerplicht).
- Volgen van ander onderwijs (artikel 15 LPW).
- Residentiele plaatsing (ex. artikel 71c Wec).

2.8 AVG Privacy

Het SWV gaat zorgvuldig om met de persoonsgegevens en privacy van leerlingen en ouders. Daartoe werken wij volgens de eisen die de Europese Algemene Verordening Gegevensbescherming (AVG) stelt. We zorgen voor een verantwoorde en veilige (data)registratie, bewaren gegevens niet langer dan wettelijk toegestaan en hanteren strenge codes voor (data)communicatie bij uitwisseling van gegevens.

"Het SWV gaat zorgvuldig om met de persoonsgegevens en privacy van leerlingen en ouders."

Er zijn onder andere een protocol datalekken, een gedragscode en een informatie beleidsplan opgesteld en er zijn verwerkingsovereenkomsten gesloten met externe bedrijven die toegang (zouden kunnen) hebben tot persoonsgegevens. Het samenwerkingsverband bewaart gegevens in de digitale (professioneel beveiligde) applicatie Triple-W waar alleen de medewerkers van het samenwerkingsverband en deskundigen die adviseren over de toelaatbaarheid bij kunnen komen. Dit is een vorm van een leerlingendossier en deze gegevens zijn daarom te allen tijde in te zien en op te vragen door de ouders. Het moet voor ouders altijd inzichtelijk zijn welke informatie wordt gedeeld en vastgelegd.

¹⁹ Belastbaarheidsonderzoek en advies is een taak van de jeugdartsen.

²⁰ Leerplicht Wet.

Scholen dienen ouders daarom altijd goed te informeren over het vastleggen van persoonsgegevens en over het doorsturen²¹ van die gegevens aan het samenwerkingsverband. Het samenwerkingsverband mag deze gegevens niet met derden delen. Zie ook: www.passendonderwijs.nl/brochures/handreiking-privacy-ouders

In de meeste gevallen zal de school ouders niet alleen informeren, maar ook toestemming vragen (door een handtekening onder een akkoordverklaring OPP / TLV) voor uitwisseling van specifieke kind gebonden gegevens zoals verslagen jeugdhulp of specifiek diagnostisch onderzoek. Voor het doen van onderzoek (specifieke observatie) of wanneer informatie over een kind gedeeld zou moeten worden met andere specialisten (derden), is eerst toestemming²² van ouders nodig. En andersom werkt het ook zo; voor het opvragen van informatie over een kind bij andere instanties buiten het onderwijs (samenwerkingsverband) heeft de school of het samenwerkingsverband altijd ouderlijke toestemming nodig.

2.9 Klachten en bezwaar

Het SWV VO hecht veel waarde aan open communicatie en dialoog met elkaar en met ouders en zal altijd proberen juridisering te voorkomen. Ondanks zorgvuldige aandacht voor kwaliteit kan een geschil niet altijd voorkomen worden. Soms kan het belangrijk zijn een onafhankelijke uitspraak te verkrijgen over een kwestie waarover meningen verschillen. Er zijn diverse geschillen die verschillende procedures vragen.

“Participatie van en dialoog met ouders wordt gestimuleerd.

Er kunnen verschillende inzichten ontstaan over de vraag wat een leerling nodig heeft en hoe die ondersteuning het best geboden kan worden. Klachten of geschillen met ouders worden afgehandeld conform de klachtenregeling van betreffende school of bestuur. Indien het niet lukt om op schoolniveau de klacht af te wikkelen of als ouders en school het niet eens kunnen worden, dan wordt geadviseerd dat ouders of school de transfercoach van het SWV betrekken om oplossingsgericht uitleg te geven en te adviseren over procedurele en inhoudelijke mogelijkheden. Ouders kunnen eventueel ook een onderwijs(zorg)consulent inschakelen. De Onderwijsconsulenten zijn ingesteld door de minister van Onderwijs, Cultuur en Wetenschap (OCW), om ouders/verzorgers en scholen te adviseren en te begeleiden bij onderwijskwesties rond een kind met een handicap, ziekte of stoornis. Zie: www.onderwijsconsulenten.nl

Het bestuur van het samenwerkingsverband heeft een mediërende rol bij de afwikkeling van een bezwaarprocedure TLV en neemt een finale beslissing op een bezwaar na hoor en wederhoor van betrokkenen. Mocht deze mediatie niet tot overeenstemming of oplossing leiden, dan wordt de klacht of het bezwaar doorgeleid naar de landelijke geschillencommissie (LGC) waarbij het samenwerkingsverband is aangesloten. Zie: www.geschillenpassendonderwijs.nl

²¹ Dat mag in principe zonder expliciete toestemming van betrokken leerling en ouders, zolang als dat nodig is voor het uitvoeren van de wettelijke onderwijs- en ondersteuningstaken en effectivering van de zorgplicht.

²² En vanaf 16 jaar is ook de toestemming van de jongere zelf nodig.

Tegen een beslissing van het SWV (over toelaatbaarheid) staat ook bezwaar en beroep bij de bestuursrechter open. Ouders behouden tevens de mogelijkheid om hun klacht voor te leggen aan het college voor mensenrechten en gelijke behandeling (voorheen de Commissie Gelijke Behandeling).

Ook kan het voorkomen dat een school of schoolbestuur zich benadeeld voelt door het (collectief van het) samenwerkingsverband. In uiterste geval kan een onderling geschil voorgelegd worden aan de landelijke arbitrage commissie Samenwerkingsverbanden passend onderwijs (LAS). Zie: www.onderwijsgeschillen.nl



03

Doorgaande lijn en jeugdhulp

3.1 Overgang PO - VO & VMBO - MBO

Overgang PO - VO

Ouders van leerlingen die de overstap maken van het primair naar het voortgezet onderwijs, melden hun kind aan bij een VO-school van hun keuze, zich daarbij rekenschap gevende van het schooladvies dat is afgegeven door het primair onderwijs. De overdracht van leerlingen en gegevens vanuit het basisonderwijs verloopt digitaal via LDOS (Leerlingendossier) en OSO (Overstap Service Onderwijs). Bij deze overstap van het basisonderwijs naar het voortgezet onderwijs wordt door de basisschool het onderwijskundig rapport (digitaal) overgedragen aan het voortgezet onderwijs. Ouders hebben recht op inzage. Wanneer het een basisschool leerling betreft met een arrangement, of een TLV SO wordt het ontwikkelingsperspectiefplan (OPP) ook overgedragen.

“We streven naar een ononderbroken ontwikkelingsproces bij leerlingen.”

Bij instroom in het VO is het advies van de basisschool leidend, mits onderbouwd met gegevens uit het leerlingvolgsysteem. Bij discrepantie tussen het advies van de basisschool en de gegevens uit het leerlingvolgsysteem en/of de eindtoets wordt persoonlijk contact opgenomen met de desbetreffende basisschool (warme overdracht).

Overgang VMBO - MBO (Arbeid)

Na diplomering volgt veelal uitstroom naar passend vervolgonderwijs. Als SWV hebben we extra aandacht voor de aansluiting van VMBO en MBO ter voorkoming van uitval van leerlingen en het niet behalen van hun startkwalificatie. Met name die leerlingen die extra ondersteuning in het VMBO hebben gekregen of voortijdig zonder diploma het voortgezet onderwijs verlaten, hebben die extra aandacht nodig. Bij leerlingen bij wie de overgang naar het MBO niet vanzelf gaat, kan een MBO-Transfercoach⁽¹⁾ betrokken worden. Vanuit het MBO (afdeling Entree) zijn er ook speciale begeleidingstrajecten in het V(S)O voor een vloeiende overgang tussen VO en MBO en zijn er trajecten die arbeidstoelating zonder startkwalificatie (talenten zonder papieren) begeleiden. Tot slot werken we als VO en MBO gezamenlijk aan 'onderwijszorgarrangementen'. Na afronding van praktijkonderwijs volgt doorgaans uitstroom naar arbeid.

3.2 Onderwijs & Jeugdhulp

Ieder kind heeft het recht om te leren, om zich optimaal te ontwikkelen en om volwaardig mee te doen (Internationaal Verdrag inzake de Rechten van het Kind, 1994 Salamanca). Alle kinderen verdienen dus een kans om passend bij hun vermogens hun talenten te ontwikkelen; ongeacht sociale, economische en/of culturele achtergrond. Gemeenten en onderwijs dragen verantwoordelijkheid voor de zorg en ondersteuning van jongeren en gezinnen bij wie opvoeding, ontwikkeling en leren niet vanzelf gaat.

Gemeenten zijn sinds 2015 verantwoordelijk voor alle jeugdhulp. Dat is vastgelegd in de nieuwe Jeugdwet. Daarnaast zijn de Wet maatschappelijke ondersteuning (Wmo) en Participatiewet ingegaan. Die maken gemeenten verantwoorde-

(1) Een MBO transfercoach geeft leerlingen advies en begeleiding bij de instroom in het MBO.

lijk voor de begeleiding van mensen thuis, de dagbesteding (inclusief vervoer), 'kortdurend verblijf' buitenshuis, beschermd wonen en het organiseren van beschermd werk. Omdat passend onderwijs en jeugdhulp, zorg en participatie veel raakvlakken hebben, is goede afstemming tussen samenwerkingsverbanden en gemeenten belangrijk. Hoe deze afstemming plaatsvindt, kunt u lezen in hoofdstuk 3 'netwerk en partners'.

Samenwerkingsverbanden en gemeenten hebben samen de opdracht te doen wat nodig is om de jeugdige het perspectief te bieden op een ononderbroken ontwikkeling en een stabiele toekomst. De 9 gemeenten van de regio West-Brabant West hebben bij de start van de transitie passend onderwijs en decentralisatie jeugdhulp een gezamenlijke visie op jeugdhulp opgesteld, gebaseerd op het dichtbij de werkvloer organiseren van evenwichtige zorg- en ondersteuningsinzet en het aanpakken van thuiszitten. Evaluatie in 2017 heeft geleid tot het formuleren van een beleidskader 'Zorg voor Jeugd 2018-2021' met als uitwerking in 2018 'de gezamenlijke Agenda voor de Toekomst'.

Die kent vier kernthema's: preventie en vroege signalering, voorkomen schooluitval en thuiszitten, passende samenwerking onderwijs en jeugdhulp, handelingsgericht integraal arrangeren (HIA).

Op de Brabantse Wal zijn het primair onderwijs, voortgezet onderwijs en middelbaar beroepsonderwijs samen met de gemeenten Bergen op Zoom, Steenbergen, Woensdrecht en Tholen bestuurlijk verenigd in het overlegorgaan Regionale Educatieve Agenda (REA). De onderwijsagenda is een gezamenlijk product van alle partijen van de REA. Tijdens de Regionale Educatieve Agenda (REA) op 3 december 2018 hebben scholen en gemeenten een gezamenlijke prioritering gegeven aan de onderwerpen en thema's op de onderwijsagenda.

Belangrijke thema's op het snijvlak van onderwijs en jeugdzorg zijn:

1. Bieden van gelijke onderwijskansen
2. Afstemming en verbinding tussen onderwijsondersteuning en jeugdhulp
3. Realisatie (inzet) onderwijszorgarrangementen (OZA)
4. Voorkomen thuiszitten en schooluitval (leerplichtpact)
5. Leerlingenvervoer op maat
6. Aansluiting van onderwijs op de arbeidsmarkt

Ad1 Bieden van gelijke onderwijskansen

We bestrijden achterstanden en bieden ruimte aan talent. De school is als leeromgeving naast prestaties ook gericht op een optimale vorming en socialisatie van jongeren. In Bergen op Zoom zijn er internationale schakelklassen (ISK) beschikbaar voor nieuwkomers met een taal- en eventuele leerachterstand.

"Alle scholen binnen het SWV werken daadwerkelijk samen met elkaar, met ouders en met jeugdhulppartners".

Ad2 Afstemming en verbinding tussen onderwijsondersteuning en jeugdhulp

We bieden tijdige en passende gezins- en jeugdhulp en onderwijs ondersteuning. Een soepele verbinding tus-

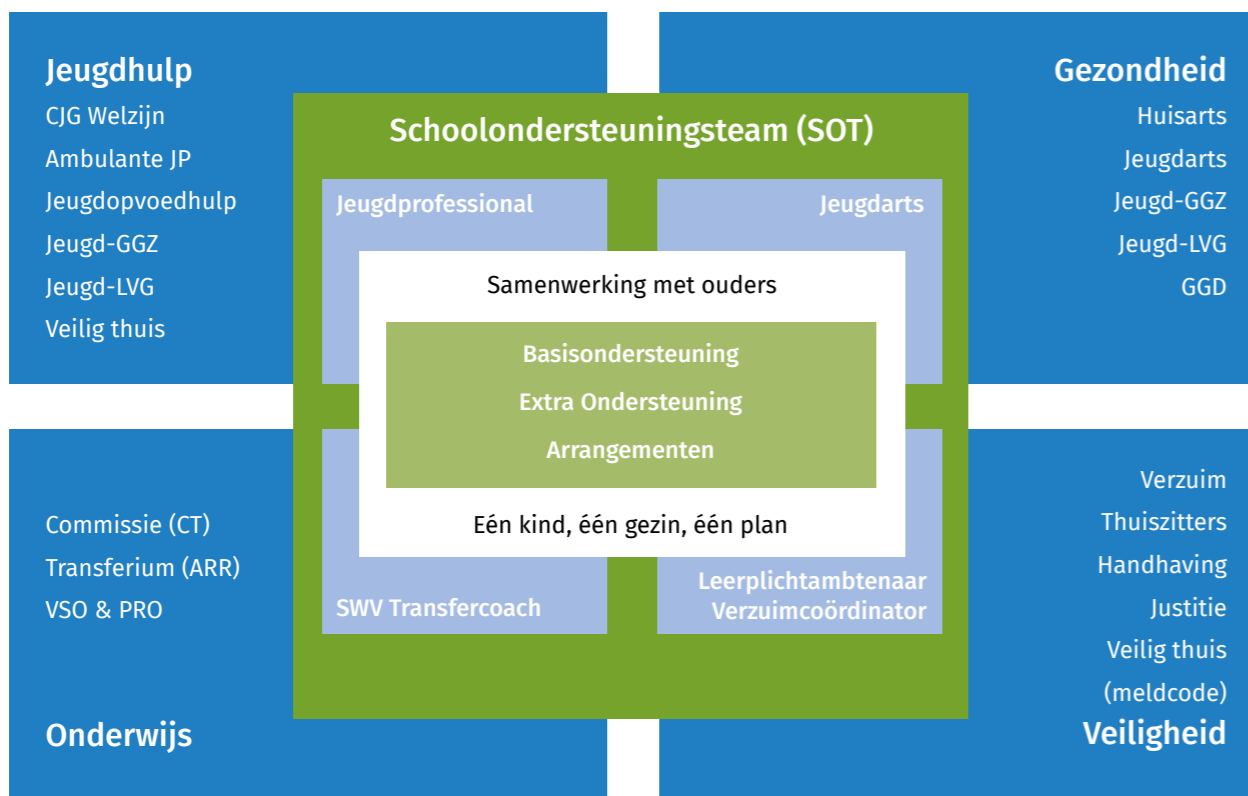
sen ondersteuning en jeugdhulp heeft de hoogste prioriteit in de regionale onderwijsagenda. Scholen werken intensief samen met de centra voor jeugd en gezin (CJG's). De school is vaak de vindplaats van ontwikkelings-, opgroei- en opvoedproblematiek. Vroegtijdige signalering is belangrijk om tijdig te kunnen interveniëren thuis en op school. De school is ook de werkplaats voor het integraal arrangeren (Bijlage 4: Integraal Arrangeren) tussen jeugdhulp en onderwijs in schoolondersteuningsteams (SOT). Elke school beschikt over één vast aanspreekpunt voor jeugdhulp (CJG) die indien nodig kan doorverwijzen naar (zwaardere) jeugdhulp. De jeugdprofessionals zijn daarom zichtbaar in de scholen en participeren transfercoaches en met leerplichtambtenaren en jeugdartsen in de brede schoolondersteuningsteams (SOT). De jeugdprofessional wordt betrokken bij de aanvraag van zorgarrangementen binnen of buiten de school. De ondersteuningscoördinator en jeugdprofessional waken er samen voor dat de leerling niet tussen wal en schip valt. Vanuit het principe 'één gezin, één plan, één regisseur' maken zij afspraken over de taakverdeling²³ en regievoering. Als onderwijs de boventoon voert, ligt de regie²⁴ bij het onderwijs en als jeugdhulp de boventoon voert, ligt de regie bij de jeugdhulp. Uiteraard ieder op eigen portefeuille. Daarbij zijn we gericht op maximale gegevensuitwisseling binnen de kaders.

Ad3 Realisatie (inzet) onderwijszorgarrangementen (OZA)

We bieden gezamenlijke Onderwijszorgarrangementen (OZA) waarbij onderwijs- en zorg professionals structureel samenwerken en via een integraal aanbod snelle terugstroom van jongeren vanuit jeugdhulp naar onderwijs bewerkstelligen. Er is namelijk een groep jongeren waarbij de problematiek dermate complex is dat er geïntegreerde onderwijszorgarrangementen noodzakelijk zijn, die tijdelijke of continue inzet van zowel onderwijs als jeugdhulp vereisen. Deze arrangementen zijn daarom een gezamenlijke verantwoordelijkheid van onderwijs en gemeenten. Vanuit de CJG's kunnen deze geïntegreerde arrangementen op een vast aantal uren (gespecialiseerde) jeugdhulpen opvoedingsondersteuning rekenen voor gedragstrainingen van de kinderen en jongeren en opvoedingsondersteuning van ouders/verzorgers. Deze (gespecialiseerde) jeugdhulp en onderwijs-ondersteuning wordt samen met (gespecialiseerde) onderwijsondersteuning ingezet op basis van een integraal plan van aanpak.

²³ We werken daarbij met een onderwijs-zorg matrix die richtinggevend werkt voor de specificatie van wat onderwijsondersteuning en jeugdhulp is.

²⁴ Gedacht zou kunnen worden aan een regionale onderwijszorg casusregisseur (of een duo) met mandaat op ingewikkelde onderwijs-zorg problematiek.



Ad4 Voorkomen thuiszitten en schooluitval (leerplichtpact)

We bestrijden (vroegtijdig) schooluitval (VSV) en pakken thuiszitten op integrale wijze aan, onder het motto “elk kind in beeld en voor elk kind een integraal (terugkeer)plan”. De leerplichtambtenaar is namens de samenwerkende gemeentes de ketenpartner voor het achterveld veiligheid. Elke school wijst een verzuimcoördinator aan die afstemt met een vaste leerplicht ambtenaar per school. De leerplicht ambtenaar houdt toezicht op het schoolverzuim, handhaaft de leerplichtwet en zet waar nodig expertise in vanuit veiligheid en justitie. De scholen werken met M@zl (Medische Advisering Ziekgemelde Leerling). Dit project is gericht op het terugdringen van ziekteverzuim en voortijdig schoolverlaten bij leerlingen in het voortgezet onderwijs. Er zijn aanmeldcriteria vastgesteld en binnen M@zl werken de schoolarts en leerplichtambtenaar samen. Onderwijsondersteuners, jeugdprofessionals, jeugdarts (jeugdgezondheidszorg) en leerplichtambtenaar vormen thuiszitterstafels waar in onderlinge dialoog (liefst met de ouders) wordt gezocht naar het oplossen van problematiek. Scholen hebben zorgplicht en bieden passend onderwijs. Waar nodig zal leerplicht strak handhaven. Hierbij hanteren we het principe van de ‘escalatieladder’. Aan de basis gelden regels, beleid en verordeningen voor alle burgers en jongeren, maar hoe hoger op de ladder hoe meer maatwerk geleverd en geregeld kan en moet worden.

Ad5 Leerlingenvervoer op maat

Dat geldt ook voor vervoer. Aan de basis volgen gemeenten de verordening leerlingenvervoer (model VNG), maar hoger op de escalatieladder leveren zij maatwerk. Specialisten met mandaat vanuit het samenwerkingsverband en CJG wegen zorgvuldig de noodzakelijkheid af om maatwerk tijdelijk toe te passen. Scholen werken toe naar verzelfstandiging van de leerling.

Ad6 Aansluiting van onderwijs op de arbeidsmarkt

We zorgen voor doorgaande leerlijnen in overgang van basis- naar voortgezet onderwijs en zorgen voor optimale doorstroom naar vervolgonderwijs en/of goede aansluiting op de arbeidsmarkt. Wettelijk is verplicht gesteld dat onderwijs (samenwerkingsverbanden) en gemeente doorzettingsmacht moeten organiseren bij stagnatie in het onderwijsaanbod en bij jeugdhulp. Het samenwerkingsverband heeft deze belegd bij de directeur-bestuurder (zie ook hoofdstuk 5). In de Jeugdwet ligt de doorzettingsmacht bij de gemeente op grond van de jeugdhulpplicht.



4.1 Kwaliteitscultuur en kwaliteitsbeleid

Kwaliteit van passend onderwijs

Voorwaardelijk aan het realiseren van passend onderwijs en ondersteuning is dat alle scholen voldoen aan het niveau van basiskwaliteit zoals door de onderwijsinspectie gesteld en beoordeeld. Schoolbesturen zijn verantwoordelijk voor het onderwijs en kwaliteitsniveau op hun scholen. Een van de belangrijkste streefdoelen van het samenwerkingsverband is dat alle scholen (uiterlijk) in schooljaar 2020-2021 voldoen aan het gestelde niveau van basisondersteuning (Bijlage 3). Elke school geeft jaarlijks het geboden niveau weer in een eigen actueel schoolondersteuningsprofiel (SOP). Verder is het samenwerkingsverband verantwoordelijk voor het organiseren van de extra ondersteuning (ondersteuningstoewijzing in arrangementen), de bovenschoolse arrangementen (Transferium: bijlage 5) en de toelaatbaarheid op het VSO en PRO. Het samenwerkingsverband faciliteert de scholen om de vereiste basisondersteuning te kunnen bieden en financiert de benodigde maatwerkarrangementen binnen de scholen en in het transferium. Het bureau van het samenwerkingsverband ondersteunt bij deze processen.

In de praktijk is er een wederkerige relatie tussen de verantwoordelijkheden van diverse betrokken partijen; de mate waarin een schoolbestuur in staat is ondersteuning in te vullen, wordt deels beïnvloed door de mate waarin het samenwerkingsverband hiervoor de juiste voorwaarden biedt. De wederzijdse dialoog op dit totaal proces wordt geregeld via een op resultaat gericht systeem voor interne kwaliteitszorg.

Kaders van interne kwaliteitszorg en kwaliteitscultuur

Het SWV Brabantse Wal heeft de essentiële elementen van passend onderwijs gedefinieerd en uitgewerkt in het ondersteuningsplan 2019-2023. De streefdoelen en de ontwikkelagenda zijn uitgewerkt in bijlage 8. Om te kunnen sturen op de kwaliteit van de opbrengsten die het samenwerkingsverband zich ten doel stelt, is kwaliteitszorg een kernactiviteit. In de spread in het midden van dit ondersteuningsplan hebben we inzichtelijk gemaakt hoe we samenwerken binnen passend onderwijs.

“We sturen op de kwaliteit en opbrengsten.”

Schoolbesturen verantwoorden jaarlijks aan het samenwerkingsverband de kengetallen (SOP), de uitgevoerde activiteiten en de geboekte resultaten van extra ondersteuning in relatie met de overeengekomen (tussen)doelen en de verkregen middelen. Het bestuur van het SWV stelt jaarlijks - binnen het kader van het ondersteuningsplan - een jaaractiviteitenplan op en verantwoordt jaarlijks (verslag en jaarrekening) de afgesproken kengetallen en de geboekte resultaten van het arrangeren met extra ondersteuning in relatie met de overeengekomen (tussen)doelen en de besteding van de beschikbare middelen. Vierjaarlijks (voor het eerst in 2020) worden waarderingsonderzoeken gehouden onder personeel, leerlingen en ouders.

Rapportages en evaluaties worden gebruikt om knelpunten of trends te signaleren op grond waarvan nieuwe ontwikkelingen in gang worden gezet of bestaande situaties worden verbeterd. In de komende jaren zal het bestuur van het samenwerkingsverband met de scholen de interne kwaliteitscultuur²⁵ en het kwaliteitsbeleid nader uitwerken en

25 In onze kwaliteitscultuur zijn metingen, cijfers en vergelijkingen niet bedoeld om ongenueanceerd te oordelen of af te rekenen. Ze zijn slechts aanleiding om met elkaar in dialoog te gaan

zal het samenwerkingsverband de processen van uitvoering stimuleren en faciliteren. Het spreekt voor zich dat in onze kwaliteitscyclus op meerdere niveaus regelmatig een open dialoog gevoerd wordt over signalen die duiden op kwaliteit belemmerende situaties en factoren.

Het toezichthoudend bestuur heeft een toezichtkader opgesteld waarlangs de verantwoording geschiedt en de resultaten worden gemeten.

Monitor en informatiesysteem in kwartaal rapportage vanaf 2018:

- Toekenning, aantallen, duur en kosten ARR
- Toekenning, aantal, categorie en kosten VSO
- Aantal aanvragen TLV PRO
- Financiële monitor kwartaalrapportage op jaarbegroting

4.2 Bedrijfsvoering

Het samenwerkingsverband heeft in 2018 de interne organisatie en bedrijfsvoering definitief ingericht. Het secretariaat van het samenwerkingsverband wordt bij de boekhouding ondersteund door administratiekantoor Dyade. Het samenwerkingsverband gebruikt het begrotingsformat van Infinite en wordt ondersteund bij de begrotings- en verantwoordingscyclus door een controller van Infinite. Het bestuur heeft een treasury-statuuat vastgesteld. Als accountant is door het bestuur aangesteld: Astrium Accountants Zoetermeer.

“We verantwoorden de doel- en rechtmatige besteding van Rijksmiddelen.”

Het SWV is verzekerd voor bestuursaansprakelijkheid en aansprakelijkheid bedrijven.

4.3 Financiën

De primaire doelstelling van het samenwerkingsverband Brabantse Wal VO is passend voortgezet (speciaal) onderwijs te realiseren en te faciliteren als vastgelegd in de statuten van de stichting.

De middelen van het samenwerkingsverband dienen doel- en rechtmatig te worden ingezet voor het realiseren van deze primaire doelstelling. Het vormen van grote reserves boven het noodzakelijk geacht weerstandsvermogen en het laten renderen hiervan is nadrukkelijk geen doel van het samenwerkingsverband. Met middelen van het samenwerkingsverband wordt derhalve niet belegd, beleend of geïnvesteerd. Een en ander is vastgelegd in het treasury-statuuat van het samenwerkingsverband dat voldoet aan de bepalingen in de Regeling Beleggen, Lenen en Derivaten OCW 2016.

Het eigen vermogen van het SWV kan niet negatief zijn of worden. Indien aan de orde wordt het saldo aangevuld door facturatie aan de schoolbesturen, waarbij ieders bijdrage naar rato van hun leerlingenaantal zal worden vastgesteld. Anderzijds zullen resterende middelen boven de noodzakelijk geachte reserves opnieuw worden gealloceerd en ingezet ten gunste van het (nog beter) realiseren van de primaire doelstelling. Het samenwerkingsverband verkeert begin 2019 in een gezonde financiële situatie. Medio 2018 is een financiële risicoanalyse gedaan waaruit het weerstandsvermogen door het bestuur SWV definitief is vastgesteld op 5% van de baten; d.i. € 400.000,- in 2019 en 2020. Begin 2019 is daaraan toegevoegd de nieuwe perspectieven op de extra risico's BTW, PRO en ISK uitstroom naar het VSO.

In dit hoofdstuk wordt ingegaan op de bekostigingscomponenten van het SWV VO en de afspraken over de interne verdeling (besteding) van deze middelen. De inkomsten van het SWV VO zijn direct gerelateerd aan het aantal leerlingen dat is ingeschreven op de aangesloten scholen. Er is sprake van een krimpscenario; de krimp-percentages bewegen zich de eerste jaren rond de 3%, vanaf 2020 rond de 1% (Bijlage 2: leerlingaantallen). De meerjarenbegroting is afgestemd op deze demografische ontwikkelingen (bron: prognoses gemeenten en DUO).

Baten SWV

De Rijksbekostiging is onderverdeeld in middelen voor de lichte- en zware ondersteuning. Verder ontvangt het SWV middelen voor praktijkonderwijs (PRO) en voor LWO in het VMBO. Daarbij worden door de overheid extra subsidies beschikbaar gesteld; ons SWV ontvangt regionale VSV subsidie voor plusvoorzieningen. De subsidie voor arrangementen hoogbegaafdheid wordt ten tijde van het schrijven van dit ondersteuningsplan aangevraagd bij het ministerie.

Leerlingen en deelnamepercentages op teldatum						
Leerlingen VO	1-10-2017	1-10-2018	1-10-2019	1-10-2020	1-10-2021	1-10-2022
VO overige	6.261	6.767	6.541	6.435	6.354	6.271
leerlingen LWO	777	0	0	0	0	0
leerlingen PRO	150	165	154	152	150	148
Totaal VO	7.188	6.932	6.695	6.587	6.504	6.419
Leerlingen VSO	1-10-2017	1-10-2018	1-10-2019	1-10-2020	1-10-2021	1-10-2022
categorie 1 (laag)	219	227	220	214	208	203
categorie 2 (midden)	10	29	28	28	28	27
categorie 3 (hoog)	21	2	2	2	2	2
Totaal VSO	250	258	250	244	238	232
Deelnamepercentages	1-10-2017	1-10-2018	1-10-2019	1-10-2020	1-10-2021	1-10-2022
LWO	10,81%	0,00%	0,00%	0,00%	0,00%	0,00%
PrO	2,09%	2,38%	2,30%	2,30%	2,30%	2,30%
VSO	3,48%	3,72%	3,74%	3,70%	3,66%	3,62%

Afdracht SO

Het samenwerkingsverband bekostigt de lesplaatsen (TLV en residentieel) VSO. Deze kosten worden toegerekend op basis van het beginsel 'woonplaats' en van de zware ondersteuningsmiddelen afgetrokken. DUO betaalt deze middelen rechtstreeks uit aan onze VSO partners. Het toereikend zijn van materiële - en personeelsbekostiging VSO is voor het ondersteuningsdeel wettelijke geregeld. Meerkosten gaan ten laste van budget zware ondersteuning en vervolgens ten laste van lumpsum van alle scholen. We streven ernaar om het percentage VSO licht te laten dalen²⁶, van 3,7% in 2019 naar 3,5% in 2023.

Afdracht groei VSO

De groeiregeling VSO (groei van het aantal VSO-leerlingen per BRIN op peildatum 1 februari) moet door het SWV VO rechtstreeks en volledig (basisbekostiging en ondersteuningsbekostiging) worden bekostigd aan het VSO. In de meerjarenbegroting is hiermee rekening gehouden. Bij overschrijding van het groeibudget wordt de groei VSO bekostigd uit het budget voor zware middelen.

Afdracht PRO

Het samenwerkingsverband bekostigt de lesplaatsen (TLV) PRO. In 2012 is het percentage PRO vastgesteld op 2,0 %. Elk jaar krijgt het SWV een extra budget voor PRO van 2,0% van het totaal aantal leerlingen. Dit percentage is niet gebaseerd op het daadwerkelijk aantal leerlingen PRO. In de meerjarenbegroting is het percentage PRO aangepast naar 2,4%. Het hogere percentage PRO (maximaal 0,5%) wordt uit de middelen LWO bekostigd. Begin 2019 bleek dat het leerlingaantal PRO flink toenam. Daarop is geïntervenieerd en wordt de nieuwe begroting op aangepast.

Interne afdracht VSO categorie 3 (hoog)

Het SWV heeft met de VSO partners afgesproken om categorie 3 ondersteuning niet meer individueel te bekostigen. Het SWV koopt een aantal 'zeer intensieve groepsarrangementen' in voor 21 leerlingen ZMLK en Mytyl. Dat verklaart waarom het SWV nagenoeg géén individuele cat.3 bekostigde leerlingen meer telt; behalve 2 leerlingen 'grensverkeer'.

Interne afdracht LWO

In 2012 is het percentage LWO vastgesteld op 10,2% LWO. Elk jaar krijgt het SWV een budget van 10,2% van het totaal aantal leerlingen van DUO. Dit percentage is niet gebaseerd op het daadwerkelijk aantal leerlingen VMBO LWO. Het SWV heeft gekozen voor opting-out LWO en is per 2019 overgegaan op populatiebekostiging. Dat verklaart waarom het SWV géén individuele LWO bekostigde leerlingen meer telt. Binnen het SWV is vastgelegd (Bijlage 6: verdeelsleutels LWO) hoe de LWO middelen worden verdeeld²⁷ over de VMBO scholen.

Programma basisondersteuning

Met de basisbijdrage uit de lichte ondersteuningsmiddelen (schoolbudgetten) zorgen de reguliere scholen voor coördinatie en de basisondersteuning structuur op school. Naarmate minder leerlingen in het speciaal onderwijs

verblijven kan meer geld uit het budget zware ondersteuning worden toegevoegd aan het budget voor lichte ondersteuning binnen de scholen.

Activiteiten
Coördinatie van de ondersteuning, OC
Inzet gedragswetenschapper zoals psycholoog/orthopedagoog SOT
Overleg en afstemming met het SWV, dossiervorming
Overleg en afstemming met ketenpartners en speciaal onderwijs
Transfer contactpersoon commissie toelaatbaarheid VSO & PRO, aanwijzing LWO
Lichte en preventieve interventies docententeam

Leerlingaantal	Bijdrage
0 - 500	€ 50,- per leerling voor basisstructuur en formatie ondersteuningscoördinatie
500 - 1.000	€ 25,- per leerling staffel
1.000 - 3.000	€ 15,- per leerling staffel



²⁶ Het doel van passend onderwijs is de versterking van de basisondersteuning en het aantal beschikbare bovenschoolse arrangementen in het regulier onderwijs.

Als gevolg hiervan zal de populatie VSO afnemen; afname VSO is dus nadrukkelijk geen doelstelling op zich.

²⁷ Vooraf aan de verdeling van dit budget over de VMBO scholen worden de ISK afdeling en PRO (voor maximaal 0,5%) extra bekostigd

Elke school dient uiterlijk 2020 de vereiste basisondersteuning op orde te hebben. Hiertoe ontvangt elke school een budget uit de lichte middelen voor ontwikkeling en professionalisering. Het budget voor versterking van de basisondersteuning (ontwikkeling en professionalisering) neemt in de komende jaren af.

Activiteiten ontwikkeling en scholing zoals:
Inzet personeel specifieke expertise
Scholing, training en voorlichting
Planmatig en handelingsgericht werken

Activiteiten op maat voor (kleine groepen) leerlingen worden bekostigd uit de lichte middelen: budget *maatwerkarrangementen* (extra ondersteuning op school). Dit budget zal in de komende jaren flink stijgen, omdat na beëindiging van het tripartite akkoord een einde zal komen aan de centrale inkoop (P)AB bij de ZMLK en Mytyl.

Activiteiten maatwerkarrangementen / groepsarrangementen zoals:
Versterking van de ondersteuning aan leerlingen in de klas
Inkoop personeel speciaal onderwijs (specialisme Mytyl en op Gedrag)
Begeleiding individuele leerlingen en groepsaanbod
Arrangementen intern

Programma transferium

De bovenschoolse arrangementen (inhuur docenten en pedagogisch medewerkers) worden uit de zware middelen bekostigd. De bovenschoolse voorzieningen (transferium) zijn per arrangement concreet omschreven ([Bijlage 5: ARR Transferium](#)), met daarbij ook duidelijke bekostigings-richtlijnen.

Programma bureau SWV

Het bureau (back-office) van het SWV en de bestuurskosten worden deels uit het budget lichte en zware middelen bekostigd. Doel blijft om de overhead zo laag mogelijk te houden.

Programma's Toelating & innovatie

De kosten voor indicatiestelling (CT), applicatie, transfercoaches en extra bovenschoolse arrangementen worden uit de zware middelen betaald. Hierbij wordt jaarlijks ook geïnvesteerd in innovatie (2019 en 2020 : HB en integratie jeugdzorg op school SOT).

[Bijlage 9: Overzicht meerjarenbegroting 2019-2023.](#)



Onderliggende bestuurlijke documenten

Hoofdstuk	Document	Datum
0	Ondersteuningsplan SWW BW 2014-2018	
1	Statuten Kamer van Koophandel Functiebeschrijving directeur-bestuurder Algemeen en huishoudelijk reglement OPR Reglement scholenoverleg Toezichtkader	11-07-2017 11-11-2013 23-10-2018 11-06-2018 02-04-2019 17-01-2017
2	Monitor leerlingengegevens Jaaractiviteitenplan (2018-2019)	02-04-2019 10-09-2018
3	Samenwerking VO Roos en Brabantse Wal	11-02-2019
4	Notitie Basisondersteuning Notitie opting out lwoo Subsidie aanvraag HB Format Schoolondersteuningsprofiel (SOP)	08-10-2018 01-10-2018 07-02-2019 28-11-2018
5		
6		
7	Notitie Transferium	12-12-2018
8		
9	Werkwijze Commissie Toelating Functiebeschrijving Transfercoach Afspraken LWO en TLV ISK	11-12-2018 26-11-2018 02-04-2018
10	Notitie OZA West Brabant West Notitie Uitwerking Thuiszitterspact	05-11-2018 07-02-2019
11	IPB-plan Gedragscode AVG Privacy statement Brabantse Wal Protocol beveiligingsincidenten en datalekken Dataregisters VO	18-2-2019 18-2-2019 18-2-2019 18-2-2019 18-2-2019
12	Procedure klachten en bezwaar (TLV)	30-05-2018
13		
14	Beleidsplan 'Sociaal Domein 2018-2021' Agenda van de toekomst Regionale onderwijsagenda 4 gemeenten	10-04-2018 03-09-2018 01-02-2019
15		
16		
17	Treasury Statuut Jaarverslag 2017 Jaarverslag 2017 Jaarverslag 2018 (conceptversie) Risico Analyse Meerjarenbegroting 2019-2023 Jaarbegroting 2019	26-01-2016 11-06-2018 02-04-2019 31-10-2018 01-01-2019

Bijlage 1: aangesloten besturen en scholen

Schoolbesturen	Bestuursleden SWV	Scholen
Stichting RSG 't Rijks te Bergen op Zoom	Dhr. L. de Rond	't Rijks
Stichting Katholiek Voortgezet Onderwijs Breda e.o.	Mevr. M.A. van Steijn	Het Juvenaat
Vereniging Ons Middelbaar Onderwijs te Tilburg	Dhr. M. van Loo	Roncalli MollerLyceum ZuidwesthoekCollege 't R@velijn
Lowys Porquinstichting te Bergen op Zoom	Dhr. S. Cépéro	Het Kwadrant (pro)
Stichting ROC West-Brabant te Etten-Leur	Mevr. A. Kaïn	Steenspil Pomona (specifiek vmbo) ISK afdeling
Het Driespan, stichting Koraal, Etten-Leur	Dhr. S. Hofkes	Aventurijn College (VSO) Olivijn College Woensdrecht Bredero College Breda Berkenhof College Breda
Stichting Katholiek Primair Onderwijs, Roosendaal	Mevr. E. Danneels	De Kameleon (VSO)
Stichting R.K. Mytylschool, Roosendaal	Dhr. G. Kusters	Mytylschool Roosendaal

Bezoekadres SWV Brabantse Wal VO

Marslaan 1
4624 CT Bergen op Zoom

Directeur-Bestuurder a.i.

Dhr. J.J. Gerards
directievo@swvbrabantsewal.nl
Tel: 0164-745091

Voorzitter Algemeen Bestuur (tijdelijk)

L.C.M. de Rond
ldrond@rsgrijks.nl
Tel: 0164- 242150

Secretariaat SWV
secretariaat@swvbrabantsewal.nl
Tel: 0164-745091

Postadres SWV Brabantse Wal VO

Postbus 648
4600 AP Bergen op Zoom

Bijlage 2: Leerlingaantal en prognoses (blauw)

Leerlingprognoses gemeenten voortgezet onderwijs							
	16	17	18	19	20	21	22
	2016-2017	2017-2018	2018-2019	2019-2020	2020-2021	2021-2022	2022-2023
DUO totaal	7582	7447	7200	6955	6841	6755	6666
Bergen op Zoom VO	5245	5146	5037	4901	4838	4774	4597
Mollerlyceum	830	811	724	719	677	635	635
't Rijks	2549	2538	2519	2441	2372	2198	2151
Roncalli	1246	1290	1225	1189	1140	1096	1065
Juvenaat	422	409	417	418	420	422	420
Tholen VO	306	304	303	298	295	299	308
Steenspil	700	466	370	337	340	330	320
Ravelijn	617	611	615	589	555	547	548
Steenbergen VO	618	621	607	573	546	553	550
Pomona	160	141	152	145	140	140	135
Woensdrecht VO	602	602	624	639	633	621	623
Zuidwesthoek	602	624	635	609	589	559	523
ISK	162	155	93	100	85	80	80
Totaal regulier VO	7288	7045	6750	6547	6318	6007	5877
VMBO: LWOO	792	777	741	0	0	0	0
Kwadrant PRO	156	150	170	195	190	180	170
VSO extern geplaatst	72	73	65	60	58	56	54
Aventurijn	87	84	99	100	94	91	85
VSO de Kameleon	92	84	71	70	72	72	72
MYTYL	15	11	13	18	18	22	22
Totaal VSO school	266	252	248	248	242	241	233
Totaal VSO % MJB	266	252	245	228	225	223	223
Totaal Realiteit	7710	7447	7168	6990	6750	6428	6280

■ Prognoses ■ Werkelijk

Bijlage 3: Inhoud en Standaarden: Basisondersteuning & Schoolondersteuningsprofiel

Inhoud		Standaarden
Deel 1 Organisatie en inzet middelen	0	De school rapporteert jaarlijks de inzet en opbrengst van de ondersteuningsmiddelen.
Deel 2 Basiskwaliteit	1 2 3	Oordeel Onderwijsinspectie. De school voert een helder beleid op het gebied van leerlin- genondersteuning. De school heeft een effectief ondersteuningsteam OT.
Deel 3 Basisondersteuning in Groepsaanbod 1. Handelings- en opbrengstgericht en planmatig werken in de school Preventie- ve en licht curatieve ondersteuning in de klassen	4 5 6 7 8	Leerlingen ontwikkelen zich in een veilige schoolomgeving. De school volgt de ontwikkeling van leerlingen en werkt opbrengstgericht. De school werkt handelingsgericht. Ouders en leerlingen zijn nauw betrokken bij de school en ondersteuning. Docenten zijn in staat lichte vormen van onderwijsondersteuning te bieden.
Deel 4 Maatwerk en Individueel aanbod 2. Curatieve ondersteuning op maat in de school	9	Voor een leerling die een individueel maat-werkarrangement (op school) nodig heeft, stelt de school een ontwikkelingsperspectief OPP op en voert dit uit.
Deel 5 Doorgaande lijn en samenwerking partners Overdracht leerlingen en jeugdhulppartners	10 11	De school draagt leerlingen zorgvuldig over. De school werkt samen met het samenwerkingsverband en relevante (jeugdhulp) partners in en om de school.
Eigen specifieke (groeps)arrangementen Extra onderwijs- en ondersteuningsaanbod		

Overzicht schoolondersteuningsprofielen 2019

	Juvenaat	RSG t Rijks	Steenstil	t R@velijn	Hoek College ZuidWest	Moller-lycum	kwadrant	het Roncalli SG	Ponoma
std 0. jaarlijkse rapportage inzet en opbrengst ondersteuningsmiddelen									
jaarlijkse rapportage inzet ondersteuningsmiddelen (vanaf 2019)	ja	ja	ja	ja	ja	ja	ja	ja	ja
jaarlijkse rapportage opbrengsten ingezette ondersteuning (vanaf 2019)	ja	ja	j/n	ja	ja	ja	ja	ja	ja
jaarlijkse rapportage aantallen (LWOO) OPP's, arrangementen en TLV's	ja	ja	ja	ja	ja	ja	ja	ja	ja
Verwijzingspercentages VSO vierjarig gemiddeld < 3,3 % cat1 en < 0,4% cat2	nvt	ja	ja	ja	ja	ja	ja	ja	ja
Mavo: E + G Havo: V VWO: G									
Std 1. Basiskwaliteit: oordeel onderwijsinspectie									
	V	VWO: G	V	E + G	V	V	G	V	V
Std 2. beleid op gebied van leerlingenondersteuning									
verantwoordelijken en verantwoordelijkheden leerlingenondersteuning vastgelegd	ja	v	j/io	v	io	ja	v	v	v
verwachtingen van docenten tbv leerlingenondersteuning vastgelegd	ja	io	ja	v	io	ja	v	io	v
pestprotocol aanwezig	ja	v	ja	v	v	ja	v	v	v
protocol voor medische handelingen aanwezig	ja	v	ja	v	v	ja	v	v	v
meldcode huiselijk geweld (veilig thuis) aanwezig	ja	v	ja	v	v	ja	v	v	v
SOP volgens format SWV	ja	v	ja	v	v	ja	v	v	v
SOP is onderdeel van schoolplan en beschreven in de schoolgids (website)	ja	v	ja	io	io	ja	io	v	io
Std 3. De school heeft een effectief ondersteuningsteam (OT)									
Ondersteuningscoördinator (OC) aanwezig	ja	v	Ja	v	v	ja	v	v	v
OC kan adequaat deskundigheid inschakelen (zorgplicht en realiseren leerlingenondersteuning)	ja	v	Ja	v	v	ja	v	io	v
ouders en docent aanwezig bij bespreking van leerling in ondersteuningsteam	nee	io	Ja	v	v	nee	-	v	io
Ouders, leerlingen en docenten zijn tevreden over het functioneren van OT	ja	v	Ja	v	v	ja	v	io	v
School werkt planmatig (signaleren, registreren, analyseren, vaststellen doelen en werkwijzen)	ja	v	Ja	v	io	ja	v	v	io
IVO-velden vormen de basis van het planmatig werken	ja	v	ja	v	io	ja	io	v	v
Std 4. Leerlingen ontwikkelen zich in een veilige schoolomgeving									
positief schoolklimaat (veiligheid, welkom)	io	v	v	v	v	v	v	v	v
pedagogisch klimaat zonder uitzonderingen	io	v	v	v	v	v	v	v	v
fysieke toegankelijkheid van schoolgebouwen	io	v	v	v	v	v	v	v	v
vertrouwelijkheid leerlinggegevens	io	v	io	v	io	v	v	v	v
verzuim wordt geregistreerd en geanalyseerd	io	v	v	v	v	v	v	v	v
planmatig schooluitval voorkomen (verzuim coördinator)	io	io	v	v	io	v	v	io	io
actieve opvolging ziekmeldingen; voorkomen thuiszitten	io	io	v	io	io	v	io	v	io
Std 5. De school volgt de ontwikkeling van leerlingen en werkt opbrengstgericht									
volgsysteem aanwezig en de leerlingendossiers zijn up-to-date	io	v	v	v	v	v	v	v	v
nastreven hoge opbrengsten van alle leerlingen (concrete en meetbare doelen)	io	v	io	v	v	io	v	io	v
analyse leerlingresultaten 2x / jaar geanalyseerd (school-, groeps- en individueel niveau)	io	v	v	v	v	v	v	v	v
Std 6. De school werkt handelingsgericht (aanbod afgestemd op onderwijsbehoeften leerlingen)									
teamleden werken handelingsgericht en verbeteren (in teamverband) deze vaardigheden	io	io	io	io	io	io	v	io	v
teamleden stimuleren, faciliteren tot deelname lerende netwerken leerlingenondersteuning	io	v	v	v	v	io	v	v	v
Std 7. Ouders en leerlingen zijn nauw betrokken bij de school en ondersteuning									
Docenten betrekken leerlingen bij analyse, en doelen stellen	io	v	io	io	io	io	v	v	io
ouders worden betrokken bij ontwikkelingsplanning van leerlingen	v	io	io	v	v	v	v	v	io
Std 8. Docenten zijn in staat lichte onderwijsondersteuning te bieden.									
Docenten (mentoren) signaleren tijdig leerproblemen door toetsing en observaties	v	v	v	v	v	v	v	v	v
Docenten (mentoren) signaleren opvoed- en opgroei behoeften van leerlingen	v	v	v	v	v	v	v	v	v
docenten hebben basiskennis en vaardigheden voor (lichte) leer- en ontwikkelingsaanpak	v	v	v	v	v	v	v	v	v
docenten hebben basiskennis en vaardigheden voor soc.-emotioneel en gedragsondersteuning	v	v	v/io	v	v	v	v	v	v
De school heeft een aanbod voor leerlingen met:	v	v	v	v	v	-	-	-	v
a. Dyslexie en werkt volgens een dyslexie-protocol.						v	v	v	
b. Dyscalculie en werkt volgens een dyscalculie-protocol.						io	v	v	
De school heeft ondersteuningsaanbod voor leerlingen met speciale onderwijsbehoeften door:	v	v	v	v	io	v	io	io	io
a. Sociaal economische en sociaal culturele factoren								v	
b. Leerlingen met lage intellectuele vermogens								v	
c. Leerlingen met hogere intellectuele vermogens								v	
d. Leerlingen met lichte gedragsproblemen								v	
Monitoring ondersteuningsbehoefte docent, waar nodig inzet expertise VSO / BPO	v		io	v	io	v	io	io	io
Std 9. OPP opstellen en uitvoeren voor leerling met individueel maatwerkarrangement									
voor leerling met aanvullende ondersteuning, stelt school met ouders OPP op	v	v	v	v	v	v	v	v	v
school maakt met leerling en ouders afspraken. Instemming ouders handelingsdeel OPP	v	v	io	v	v	v	v	v	v
De school gebruikt een format OPP dat voldoet aan de wettelijke criteria.	v	v	v	v	v	v	v	v	v
OPP bevat: uitstroombestemming, belemmerende, bevorderende factoren; doelen; ondersteuning	v	v	io	v	v	v	io	v	v
Docenten worden ondersteund (OT/ BPO) bij (opstellen en) uitvoeren van maatwerk.	v	v	v	v	v	io	v	io	v
leerling ontvangt onderwijs zoals beschreven in het OPP.	v	v	v	v	v	v	v	v	v
Leerlingen met een OPP ontwikkelen zich voldoende volgens planning.	v	v	v	v	io	v	v	v	v
OPP wordt tenminste twee keer per schooljaar met ouders en leerling geëvalueerd en bijgesteld.	v	v	io	v	v	v	io	v	io
Std 10. De school draagt leerlingen zorgvuldig over.									
Bij alle leerlingen vindt (digitale) schriftelijke overdracht plaats.		v	v	v	v	v	v	v	v
Leerlingen met specifieke ondersteuningsbehoeften worden middels een gesprek overgedragen	v	v	v	v	v	v	v	v	v
Het OPP van een leerling sluit aan bij arrangement of OPP van de vorige school	v	v	io	v	v	v	v	v	v
Ouders worden actief betrokken bij schoolkeuze en overgang naar een andere school	v	v	v	v	v	v	v	v	v
Terugkeerperspectief bij tijdelijke arrangementen en TLV's ; de school blijft betrokken	v	v	v	v	v	v	v	v	v
Standaard 11. De school werkt samen met het SWV en relevante (jeugd) partners									
De school zoekt actief samenwerking met het SWV en (speciale) scholen in de buurt.	v	v	v	v	v	v	v	v	v
De school vindt informatie en advies rondom opvoeden en opgroeien en gebruikt dit	v	v	v	v	v	v	v	v	v
De school zoekt de structurele samenwerking met ketenpartners	v	v	v	v	v	v	v	v	v
De school verwijst naar het samenwerkingsverband en jeugdhulppartners (zoals het CJG).	v	v	v	v	v	v	v	v	v
Als extra ondersteuning vanuit de jeugdzorg nodig is, wordt afgesproken wie regie voert	v	io	v	v	io	v	v	v	io
De ondersteuningscoördinator is eerste aanspreekpunt voor het samenwerkingsverband.	v	v	v	v	v	v	v	v	v
De OC coördineert vanuit de school de samenwerking met de externe partners en het OAT	v	v	v	v	v	v	v	v	v

Overzicht aanbod LWO

Arrangement leerweg ondersteuning vmbo lwo swv brabantse wal vo

Ondersteuning leerlingen BBL / KBL met leerachterstanden, al dan niet met sociaal-emotionele problematiek

Hoe scholen dit specifiek hebben vormgegeven staat beschreven in het actuele schoolondersteuningsprofiel (SOP) en is te vinden op de websites van de scholen. Op basis van individuele leerresultaten en/of het welbevinden van de leerling, bepalen de scholen zelf welke ondersteuning van toepassing is en wordt ingezet.

LWO arrangement Standaarden	't Ravelijn	Steenspil	Zuid West Hoek College
Kleine groepen. Normaal = 28 Basisberoepsgericht: 16-18 Kaderberoepsgericht: 22-24	- basis: 16-18 - kader: 16-18 - basis/kader: 16-18	- Basis: 16 tot 20. - Kader: 20 tot 25. - Basis/ kader: 18 tot 22.	- basis: 16-18 - kader: 22-24 - basis/kader: 18-22
Mentoraat groepsuitbreiding Extra individuele coaching	- Minimaal drie individuele coach / LOB gesprekken per leerjaar - Intensieve begeleiding met mentorcoaches, max. 12 Lwo-leerlingen per coach. - Planmatige begeleiding van lwo-leerlingen - Methode Impuls studievaardigheden	Extra individuele ondersteuning wordt aangeboden binnen Steenspil door: - Spilcoaches - Training Service Centrum ROC West Brabant	- Minimaal drie individuele coach / LOB gesprekken per leerjaar. - Een lokaal waar leerlingen kunnen opstarten of opgevangen worden, time-out krijgen of bijvoorbeeld inhaalwerk en digitale ondersteuningstoetsen kunnen maken.
Assistentie en ondersteuning Extra handen in de groep	- Gespecialiseerde docenten in Lwo - Bij LWO groepen tenminste één OAS ter ondersteuning van docent. - Domeinleren en didactische carousel. - Eerste kwartier door gespecialiseerde collega's en expertise vanuit cluster 2 en 3. - Extra ondersteuning door mentoren, RT'er, schoolpsycholoog en/of ambulant. - Begeleiders (preteaching).	- Extra ondersteuning door mentoren, RT'er, schoolpsycholoog en/of ambulant. - Begeleiders (preteaching).	- Ondersteuning en begeleiding van leerjaar coördinatoren. - Extra huiswerk begeleiding. - Extra ondersteuning door mentoren, RT'er, schoolpsycholoog en/of ambulant. - Begeleiders (preteaching).
RT extra uren les : taal, rekenen, engels Leerlingen met extra ondersteunings-behoefte krijgen een extra lessen.	- Taal- en Rekenbeleid, waarin leerlingen die dit nodig hebben in groepjes extra lessen krijgen. Rekenen staat 1 uur per week in onze lessentabel voor alle leerjaren en leerwegen. - Inzet van een adaptieve, digitale methode. - Instructie vanuit BHV model - Gebruik tablets en Dyslexie app - Faciliteitenkaarten - NT2 ondersteuning door expert. - Differentiatie in keuzewerk-tijd en maatwerkprogramma's (leertaken op niveau, vervroegd praktijkexamen en LWT)	Alle leerlingen krijgen leerjaar 1 en 2 extra 1 lesuur taal en 1 extra uur rekenen. In leerjaar 3 wordt 1 uur extra rekenen aangeboden. In leerjaar 4 is dat facultatief (indien nodig). Daarnaast wordt er voor leerlingen waar dat bij nodig is individueel of in groepsverband remedial teaching aangeboden.	Buiten de reguliere lessen kan individueel of in een klein groepje extra (kortdurende) ondersteuning taal en rekenen geboden worden (RT). Leerlingen met extra ondersteuningsbehoefte krijgen een extra ondersteuningsles en les via computerprogramma.

Collectief of op advies mentoraat Groepstrainingen (extra aanbod)	- Schoolvragenlijst wordt afgenomen m.b.t. het welbevinden van de leerlingen (pestproblematiek en weerbaarheid preventief in kaart te brengen). - Inzet Ondersteuningsteam - Faalangst Reductie training (FRT) - Sociale Vaardigheidstraining - Studievaardigheden - Examen(vreesreductie) training - Rots- en watertraining - Groepsdynamica - Klassenmanagement	Schoolvragenlijst afgenomen m.b.t. het welbevinden van de leerlingen op grond van analyse dossier basisschool. - Faalangstreductietraining. - Sociale Vaardigheidstraining - Examen(vrees) training. - Rots- en watertraining - Weerbaarheidstraining. - Studievaardigheden	Schoolvragenlijst afgenomen m.b.t. het welbevinden van de leerlingen. - Trainingen sociaal-emotionele vaardigheden en welbevinden - Weerbaarheidstraining (Rots en water training) - Agressiereductietraining - Training plannen en structureren - Examentraining op maat
Extra inzet deskundigen. Onderzoek en inzet: - Orthopedagoog - Schoolpsycholoog - Jeugdprofessional - Begeleider Passend Onderwijs - Ambulant Begeleiders	Extra deskundigheid voor individuele begeleiding kan ingezet worden. Dit wordt individueel ingezet in overleg met ouders en leerling. - Begeleider Passend Onderwijs Mytyschool - CJG, jeugdprofessional - Ambulant jongerenwerker Steenbergen - Leerplichtambtenaar - Jeugdarts GGD (m@zsl) - Jeugdverpleegkundige GGD Sense - Samenwerking ISK - Novadic – Kentron preventiedewerker - Politie, wijkagent en jongerenpolitie	Extra deskundigheid voor individuele begeleiding kan ingezet worden. Dit wordt individueel ingezet in overleg met ouders en leerling. - Begeleider Passend Onderwijs Mytyschool - CJG, jeugdprofessional - Ambulant jongerenwerker Bergen op Zoom - Leerplichtambtenaar - Jeugdarts GGD (m@zsl) - Jeugdverpleegkundige GGD Sense - Samenwerking ISK - Novadic – Kentron preventiedewerker - Politie, wijkagent en jongerenpolitie	Extra deskundigheid voor individuele begeleiding kan ingezet worden. Dit wordt individueel ingezet in overleg met ouders en leerling. - Begeleider Passend Onderwijs Mytyschool - CJG, jeugdprofessional - Ambulant jongerenwerker Woensdrecht - Leerplichtambtenaar - Jeugdarts GGD (m@zsl) - Jeugdverpleegkundige GGD Sense - Samenwerking ISK - Novadic – Kentron preventiedewerker - Politie, wijkagent en jongerenpolitie
Leerling volgen - Rapportbesprekingen - Wekelijks Intern Overleg (OC) - Cito Vas toetsing	Resultaten kunnen ook door de ouders gevolgd worden in Magister. - 3 x per jaar begeleidingsvergadering - jaarlijks LOB gesprek met leerling en ouders - leerlingen met BP (OPP) 2 tot 3 x per jaar. Didactische (drempelonderzoek), sociaal-emotionele (PMTK en NPV-J2) en capaciteiten screening (NIO of SON) - Cito VAS toets 0 t/m 2	Resultaten kunnen ook door de ouders gevolgd worden in Magister. - Leerlingbespreking/ groepsbesprekingen - Overleg mentor en ondersteunings- coördinator	Resultaten kunnen ook door de ouders gevolgd worden in Magister. - Begeleidingsvergaderingen met alle lesgevendende docenten. - Wekelijks overleg tussen mentoren en leerjaar coördinatoren en teamleider.

Overzicht HB - plus op de scholen

ONDERSTEUNINGSMOGELIJKHEDEN HB/TALENTEN in SWV BRABANTSE WAL VO		Juvenaat	Moller	Rijks	Roncalli
		gymn.	vwo/ havo	gymn./ ath./ havo	vwo/ havo
		BPS			
IVO-velden	ondersteuningsmogelijkheden				
tijd/aandacht	faalangstreductietraining				
	sovatraining/rots en water				
	training studievaardigheden/				
	training plannen en organiseren/				
	training executieve vaardigheden				
	personal coaching				
onderwijs/ middelen	voor bao gr 8		pré-programma		
	onderbouw	extra projecten/onderzoek			
		versnellen/compacten			
		verbreden/verdiepen			
		extra vak			
	bovenbouw	extra projecten/onderzoek			
		versnellen/compacten			
		verbreden/verdiepen			
		extra vak(-ken)			
		modules op WO/ extern			
expertise	specialist HB (coördinator en alg.coaching)				
	talentcoach HB (en specifieke expertise)				
	teamtraining HB				
	screening (IST) op welbevinden & onderpresteren in klas 1 en 3				
fysieke omgeving					
samenwerking	Exenta expertisecentrum HB (A'werpen)				
	Vereniging BPS				
	Novilo				
	WON Wetenschapsoriëntatie NL				

Bijlage 4: Handelingsgericht Integraal Arrangeren

Nr	Onderwerp	Onderwijs als vindplaats (werkplaats)	Regie
1.	Docent / Ondersteuningscoördinator (OC)	- Extra ondersteunings- en/of zorgbehoefte met mogelijke handelingsverlegenheid? - Bespreken met de ouders en eventueel maatwerkarrangement op school.	OC
2.	OC meldt bij transfercoach SWV (TC)	- Indien uitsluitend 'onderwijs' -> OC arrangeert met ouders & SWV. - Indien ook 'zorg' -> "integraal arrangeren" (HIA). - OC bespreekt HIA met ouders; uitleggen wat de bedoeling is van een HIA (in kaart brengen onderwijs- en ondersteuningsbehoeften van alle partijen, zodat direct voor alle partijen gezocht kan worden naar de juiste oplossingen). - OC bespreekt met ouders welke partijen uitgenodigd worden en regelt direct de toestemming van de ouders om partijen te betrekken (gesprekstechniek!). - OC informeert met JP-er en stemt casuïstiek af. - OC prikt datumopties schoolondersteuningsteam (SOT) met ouders.	OC
3.	OC zet datumprikker voor SOT uit voor het eerste (of vervolg op het) HIA-gesprek aan:	- Ouders en Docent. - Transfercoach SWV - Jeugdprofessional en relevante experts (LPA, JGZ?) - Belangrijk: groot mandaat / gereedheidskist transfercoach en jeugdprofessional - Zie ook 'aandachtspunten'.	OC
4.	1 ^e HIA-gesprek: hoewel de OC regisseur is, leidt de TC'er het HIA-gesprek. (mogelijk a.d.h.v. Uitgebreid dialooginstrument HTC)	Bespreek onderwijs-/ondersteuningsbehoeften van: - kind / ouders / docent - Bepalen of er een OZA licht/middel/zwaar ingezet wordt of op andere manier arrangeren (gebruik onderwijs-zorg matrix en spreek financiering af). - Bespreken actiepunten: wie voert regie, wie doet wat en wanneer is het klaar? - Plannen volgend overleg	OC, doch TC=gespreks- leider
5.	Aan de slag: op basis van de gemaakte afspraken tijdens de HIA, gaan partijen aan de slag.		OC
6.	Door / terug naar 3, zo vaak als nodig.		
7.	Indien het arrangement / OZA afgerond kan worden: casus afsluiten		OC

Bijlage 5: Arrangementen Transferium en VSO Aventurijn

<p>ARRANGEMENT 1</p> <p>Pomona, specifiek vmbo</p>	<p><i>Specifieke vmbo voorziening</i> voor vmbo leerlingen die structureel extra ondersteuning binnen een kleinere klassensetting nodig hebben vanwege aangetoonde leerachterstanden en sociaal-emotionele problematiek. Deze leerlingen kunnen daardoor (nog) niet op een reguliere VMBO school geplaatst kunnen worden. Doel is om de leerlingen terug te laten <i>schakelen</i> naar het regulier vmbo om het diploma aldaar te behalen. Mocht dat niet lukken: diplomering vmbo-basis of vmbo-kader op Pomona. Pomona biedt 3 profielen aan: produceren, installeren & energie (PIE), zorg & welzijn en economie & ondernemen.</p>
<p>ARRANGEMENT 2</p> <p>onderwijs op andere locatie, afwijking onderwijstijd</p>	<p>Als een school (regulier of vso) een leerling niet (goed) meer kan begeleiden als gevolg van sociaal-emotionele - en/of gedrags- en/of medische problematiek worden er tijdelijk alternatieve plekken geboden die soms ook andersoortige (onderwijszorg) expertise beschikbaar hebben. Plaatsing ter observatie / behandeling en het aanbieden van onderwijsprogramma of educatieve dagbesteding waarbij de <i>nieuwe omgeving</i> tevens (praktische) leerplaats is; aansluitend bij diens (toekomst-) wensen en mogelijkheden. Doel is de-escalatie en terug geleiding naar de school van herkomst of doorgeleiding naar (zwaarder) arrangement.</p>
<p>ARRANGEMENT 3</p> <p>crisisopvang avo/vmbo met zorgpartner: met Almata</p>	<p><i>Crisisopvang</i> bij grensoverschrijdend gedrag en/of een ernstig motivatieprobleem, al dan niet gekoppeld aan een schorsing. Ook geschikt voor leerlingen waarvoor het nodig is om hen <i>kortdurend</i> buiten de eigen setting te plaatsen. Doel is bezinning en herstel. De insteek is herstel en terugkeer naar de school van herkomst binnen 6 weken (maximaal 3 maanden). Naast het schoolse programma (1 groep avo en 1 groep vmbo) wordt er vooral veel aandacht besteed aan de sociale vaardigheden, die nodig zijn voor het adequaat functioneren binnen een van onze reguliere scholen.</p>
<p>ARRANGEMENT 4</p> <p>gedragsregulering opdc met zorgpartner: met Juzt</p>	<p><i>Langduriger</i> arrangement voor leerlingen die in het vmbo of onderbouw havo niet (goed) meer begeleid kunnen worden als gevolg van sociaal-emotionele, psychische en/of gedragsproblematiek. Hierdoor komt de veiligheid in de school in het geding en de ontwikkeling van de leerling in gevaar. Observatie, onderzoek maar bovenal <i>gedrags-regulering (re-setting)</i>. Individuele pedagogische begeleiding (3 – 8 maanden) van de leerling, daarbij aansluiten bij diens (toekomst-) wensen en mogelijkheden. Doel is gedragsregulatie en versterking zelfbeeld en terugkeer naar de school van herkomst, dan wel eventueel doorgeleiding naar een beter passende vorm van onderwijs.</p>

<p>ARRANGEMENT 5</p> <p>oza met zorgpartners: met opendoor en memo</p>	<p>Als leerlingen <i>ernstig vastlopen</i> in het onderwijs als gevolg van Complexe motivatie-, gedrags- en psychiatrische problematiek die voor/door de school niet (goed) begeleidbaar is. De ontwikkeling van de leerling stagneert en de veiligheid in de school is in het geding. oza is een <i>combinatie van niet-schoolse en schoolse activiteiten</i>, waarbij focus verschuift van niet-schoolse naar schoolse activiteiten. Leerkracht van het Aventurijncollege pendelt tussen de zorglocaties (Memo en Opendoor) om daar onderwijs te verzorgen of om ontwikkeling of begeleiding door de zorgpartner (mee) te plannen. Gedragsregulatie gericht op schoolse vaardigheden. Herstel van evenwicht in het gezin (middels systeembegeleiding) kan deel uitmaken van het arrangement. Terugkeer in het (speciaal) onderwijs is daarbij altijd uitgangspunt.</p>
<p>ARRANGEMENT 6</p> <p>vso met zorgpartner</p>	<p>BOTS onderwijszorgarrangement voor vmbo en onderbouw havo leerlingen die langer dan 3 maanden thuiszitten na vastgelopen te zijn in het onderwijs; vaak als gevolg van <i>psychische</i> (en lichamelijke) klachten gekoppeld aan angst voor school. De jongere, maar ook het gezin, is niet in staat dit zelfstandig te veranderen. Een gestructureerd programma met behandeling voor de thuiszittende leerling bij wie in het dagprogramma zorgvuldig opbouw van onderwijstijd plaatsvindt. Intensieve individuele systeembegeleiding. Mentaal herstel gaat voor schoolhervatting. Bevorderen van zelfvertrouwen, vertrouwen in anderen, plezier in schoolgang en zelfreflectie en zelfcontrole. Leren omgaan met belemmeringen en perspectief bieden. Doel is <i>mentaal herstel</i> en een systeem aanpak voor gefaseerde opbouw van terugkeer in het onderwijs dan wel eventueel doorgeleiding naar een beter passende vorm van onderwijs.</p>
<p>ARRANGEMENT 7</p> <p>individuele begeleiding</p>	<p><i>Individueel</i> arrangement voor (VSO) leerlingen die sociaal vastlopen in de groepen en voor wie geen andere veranderingsgerichte optie is. Het zijn leerlingen voor wie onderwijs in een groepssituatie lastig is vanwege hun beperkte veranderingsmogelijkheid. Vaak hebben ze ook flinke weerstand tot school en hulpverlening. Voor hen is (tijdelijk) slechts een individueel maatwerkprogramma passend. Wordt gewerkt aan terugvinden van interesses, motivatie, zowel voor het schoolse leren als voor de schoolse omgeving. Leren omgaan met gezag en eisen. Doel is perspectief bieden. Zo mogelijk terugkeer naar de school van herkomst, dan wel eventueel doorgeleiding naar een beter passende vorm van onderwijs, arbeid of dagbesteding.</p>

Arrangementen OZA VSO Aventurijn College Bergen op Zoom

<p>ARRANGEMENT 8</p> <p>Gedrag en psychische ondersteuning vwo</p>	<p><i>Nog in ontwikkeling 2019: Innovatie.</i></p> <p>Het regulier (bovenbouw) <i>havo en vwo</i> kan de leerling op school niet (goed) meer begeleiden als gevolg van <i>psychische en/of sociaal-emotionele klachten gekoppeld aan verzuim</i>. De jongere, maar ook het gezin, is niet in staat dit zelfstandig te veranderen. De ontwikkeling van de leerling stagneert. Doel is mentaal herstel. Bevorderen van zelfvertrouwen, vertrouwen in anderen, plezier in schoolgang en zelfreflectie en zelfcontrole. Leren omgaan met belemmeringen. Terugkeer naar de school van herkomst, dan wel eventueel doorgeleiding naar een beter passende vorm van onderwijs.</p>
--	--

<p>ARRANGEMENT 9</p> <p>HB dubbel bijzonder</p>	<p><i>Nog in ontwikkeling 2019: Innovatie (projectsubsidie HB).</i></p> <p>Havo/vwo leerlingen met <i>hoge intelligentie</i> die onderpresteren (afstroomrisico), met name door belemmeringen als <i>problematisch Zelfbeeld, demotivatie of sociale, emotionele, psychische onaangepastheid</i> of beperkingen <i>zoals bijvoorbeeld autisme of ADHD/ADD</i>. Falen en onbegrip hebben geleid tot afwijkend gedrag en afstand tot onderwijs, volwassenen en/of peergroep. Inprogramma zijn leren leren, emotionele zelfregulatie en omgang met anderen (samenwerken) belangrijke thema's. Mogelijk met ondersteuning vanuit zorgpartner passend bij de problematiek van de leerling wordt gewerkt gericht op inzicht en leren omgaan met (de eisen van) de wereld. Tevens mag een combinatie aanpak van het systeem rondom de jongere (onderwijs en zorg combinatie) niet ontbreken. Ouders en thuissituatie worden in de aanpak altijd actief en participierend meegenomen. Doel is versterking zelfbeeld en terugkeer naar de school van herkomst, dan wel eventueel doorgeleiding naar een beter passende vorm van onderwijs.</p>
---	---

Wat?	Voor wie?	Doelstelling?	Hoe?	Aanmelding?
risisinterventie VMBO (CI) (Niet van AVE!).	LLN van RAV, STE, POM, ZWC.	Binnen 6 weken terug naar eigen school.	LKR en PM, vast dagritme, ook op eigen school.	Regulier VO onderling via OC, inschrijving regulier VO
Gedragregulatie-klas (GR)	LLN van VO voor gedragsregulatie / resetting en/of observatie	Helder krijgen van onderwijsbehoeften, terug- of doorplaatsing	LKR en PM, vast dagritme binnen AVE, vasthouden diplomakansen	Regulier VO meldt aan bij SWV, SWV betreft AVE, inschrijving regulier VO
Observatie-arrangement	Zie GR-klas, waarbij plaatsing in een reguliere VSO-klas tot een beter zicht op de onderwijsbehoeften kan leiden.			
OZA OD = OnderwijsZorg-Arrangement OpenDoor	LLN van AVE met fors externaliserend gedrag, die 'reguliere' dagen niet vol houden	Zoveel mogelijk leerpotentie behalen, binnen schoolse muren houden, school als succeservaring	Afwisseling in lesprogramma m.b.v. PM van OpenDoor. Psycho-educatie, weerbaarheids-training, beweging	Reguliere aanmelding bij AVE. CvB van AVE voert handelingsgerichte diagnostiek uit en adviseert in aanpak
OZA BOTS = OnderwijsZorg-Arrangement Back On Track Successfully	Thuiszitters VO en VSO die door spanning en/of angst (internaliserende problematiek) de schoolgang hebben onderbroken	Terugkeer naar een vorm van onderwijs die past bij de leerling	LKR en PM van GGZ-instelling, diverse maatwerktrajecten, geleidelijke opbouw van thuis naar school	Regulier VO meldt aan bij SWV, SWV betreft AVE, vanuit VSO in overleg met SWV, inschrijving regulier VO of VSO
OOM = Onderwijs Op Maat	LLN met leermogelijkheden die zelfs binnen VSO niet in een groep kunnen functioneren	Terugkeer naar onderwijs in een klassikale setting	1-op-1 onderwijs, 2x2 uur LKR en 1x2 uur OA, gefaseerde instroom in klas binnen AVE	Via SWV, aanvraag voor TLV categorie 2 (midden)
OAL (Onderwijs op een Andere Locatie dan school) i.c.m. OZA	LLN die bij OpenDoor, Memo of DTC verblijven en tijdelijk niet naar school kunnen	Terugkeer naar onderwijs, voor iedere LLN plan van terugkeer i.o.m. jeugdzorg. AVE hanteert vast format plan van aanpak wat gebruikt kan worden voor indicatie	LKR van AVE enkele dagdelen op locatie voor klein deel instructie, vooral voor regie en coördinatie plan van terugkeer met school van herkomst	Als LLN al bij dagbesteding zit, komt deze vanzelf in beeld. School van herkomst kan wel een seintje geven aan AVE, inschrijving bij regulier VO
Jeugdzorgwerker in de school	Alle AVE-LLN	Kortdurende ondersteuning, zodat een LLN niet uitvalt binnen onderwijs	PM uit GR-klas is ook beschikbaar voor kortdurende trajecten met overige LLN (enkele gesprekjes)	CvB van AVE maakt inschatting wanneer dit nodig is

Bijlage 6: Verdeling LWO populatiebeposting

In de populatiebeposting hanteren wij vanaf 2019 het volgende rekenmodel.

De baten LWO komen door indexering (2012) uit op 10,2% populatie.

1. Van deze totale baten wordt allereerst de ISK betaald; betreft VMBO bbl/kbl in leerjaar 3.
20 leerlingen vmbo bbl/kbl 3e jaar 2018 : maximale beposting ISK is 2% van totale baten.
2. PRO wordt op indexering 2012 voor 2% gefinancierd. De extra kosten PRO > 2% met een maximum van 2,5% worden uit het budget PRO/LWO betaald.
3. Het resterend bedrag wordt via de vastgestelde percentages in de jaarlijkse verdeelsleutel als populatiebeposting LWO aan de 4 VMBO scholen toebedeeld. Vanuit een vierjaren historisch perspectief (2015-2018) is een normpercentage per licentie houdende VMBO-school vastgesteld, wat is berekend op basis van het gemiddeld aantal LWO leerlingen in zowel de Basis- als Kaderberoepsgerichte leerweg. Van daar uit is de verdeelsleutel 2019 vastgesteld.

	Normpercentage KBL	Normpercentage BBL	Verdeelsleutel 2019
Pomona	50%	85%	14%
Steenspil	40%	75%	30%
Ravelijn	30%	75%	28%
Zuidwesthoek	35%	75%	28%

Jaarlijks wordt deze verdeelsleutels geactualiseerd op basis van de nieuwe cumulatieve leerling-aantallen over de afgelopen vier jaar. Naar verwachting volgt er in 2019 en nieuwe landelijke verdeelsystematiek. In 2020 wordt de verdeelsleutel geëvalueerd en mogelijk bijgesteld op basis van regionale leerlingstromen en aangepast op de landelijke ontwikkelingen.

De berekening van verdeelsleutel 2020 is als volgt:

1. De vier scholen (plus ISK) geven hun leerlingaantal BBL en KBL door per 1 oktober 2019.
2. Vervolgens wordt het vastgesteld normpercentage gehanteerd over de cumulatieve aantallen van 2016 t/m 2019 om te komen tot het (fictief) aantal LWO leerlingen.
3. Afgezet ten opzichte van het totaal aantal leidt dit tot een percentage LWO 2019 per school, zijnde de verdeelsleutel voor 2020.
4. En zo verder voor 2021 (berekening met 1 oktober 2020 over aantallen 2017 t/m 2020).

Bijlage 7: Toelaatbaarheid praktijkonderwijs (TLV PRO)

Het Kwadrant, school voor praktijkonderwijs, is niet vrij toegankelijk. Om een leerling hier te kunnen inschrijven, dient het basisonderwijs of de VO school van aanmelding een TLV-PRO aan te vragen.

Om voor een dergelijke TLV-PRO in aanmerking te komen, moet in principe aan enkele landelijk gestelde voorwaarden worden voldaan:

De aanvragende school overlegt gegevens (intelligentie onderzoek) die zijn verkregen door gebruikmaking van landelijk erkende screenings- en toetsingsinstrumenten en die aantonen dat het IQ van de leerling lager is dan 81. Daarbij heeft de leerling aantoonbaar een leerachterstand van minimaal 50% op twee of meer gebieden (technisch lezen, begrijpend lezen, spelling, inzichtelijk rekenen) waaronder in ieder geval begrijpend lezen of inzichtelijk rekenen. Voor een leerling met een IQ tussen de 75 en 80 óf met strijdige scores op criteria motiveert de aanvragende school waarom voor praktijkonderwijs wordt gekozen en niet voor vmbo-school met een LWO arrangement. Een aanvraag voor een TLV-PRO gaat altijd vergezeld van een zienswijze van de ouders.

Soms voldoen leerlingen echter niet aan de hierboven genoemde criteria, maar zijn aanvragende school, ouders en samenwerkingsverband het erover eens dat praktijkonderwijs de best passende onderwijsplaats is. In die gevallen gaat de leerling context in maatwerk altijd boven harde externe criteria en zal het SWV VO een positief besluit nemen omtrent de aanvraag voor een TLV-PRO.

Uiterlijk 1 oktober van betreffend schooljaar zijn alle besluiten ten aanzien van PRO genomen en verstuurd aan de aanvragende scholen, de praktijkschool en ouders. Praktijkscholen melden vóór 15 oktober van betreffend schooljaar in BRON welke leerlingen beschikken over een geldige TLV-PRO.

Een TLV-PRO die door een ander samenwerkingsverband is afgegeven, is overigens gewoon geldig in onze regio.

Bijlage 8: Streefdoelen kwaliteit

We streven naar een ononderbroken ontwikkelingsproces bij leerlingen.

- 0% van onze scholen zijn door de inspectie als zwak of zeer zwak beoordeeld.
- Digitale overdracht POVO leerlingen gaat via OSO en LDOS

Participatie van en dialoog met ouders wordt gestimuleerd.

- Maximaal 1 klachtenprocedure per jaar met ouders over werkwijze en procedures rondom extra ondersteuning of toelaatbaarheid.

Het SWV gaat zorgvuldig om met de persoonsgegevens en privacy van leerlingen en ouders.

- Het SWV voldoet aan de eisen AVG en heeft een handelingsprotocol opgesteld met onze scholen, de vier gemeenten en de jeugdzorgpartners.

Thuiszitten en bureaucratie wordt geminimaliseerd.

- Alle kinderen gaan succesvol naar school. Er zijn dus geen leerlingen die langer dan 3 maanden thuiszitten.
- De scholen hebben alle kinderen die langer dan 2 weken de school niet bezoeken in beeld.
- Voor al deze (tijdelijke) thuiszitters stelt de school binnen 4 weken een plan van aanpak op en volgt direct oplossingsgerichte actie.

De scholen binnen het SWV voldoen aan de zorgplicht en zorgen samen voor een dekkend aanbod van onderwijs en bieden extra ondersteuning op school.

- Alle leerplichtige leerlingen van onze 4 gemeenten staan ingeschreven op een school en zijn hierdoor in beeld.

De scholen binnen het SWV houden samen een samenhangend geheel van ondersteuningsvoorzieningen en arrangementen (transferium) in stand voor extra ondersteuning buiten school.

- Leerlingen met extra ondersteuningsbehoeften krijgen die ondersteuning op school, of tijdelijk buiten school.
- Alle leerlingen met extra ondersteuningsbehoeften hebben een ontwikkelingsperspectiefplan OPP.

Op elke school wordt basisondersteuning geoptimaliseerd en doorontwikkeld.

- Alle scholen hebben in 2019 het SOP format ingevuld en actualiseren jaarlijks (kentallen) hun SOP.
- Op de ontwikkelpunten basisondersteuning hebben scholen een verbeterplan opgesteld.
- In 2021 voldoen alle scholen aan het gedefinieerde niveau van basisondersteuning.

Waar het kan, wordt (maatwerk)arrangeren in het regulier onderwijs gerealiseerd.

- De transfercoaches werken dialoog gericht op gelijkwaardige basis met ouders en docenten op de scholen. Ze zijn zich bewust van het eigenaarschap op het arrangement van de docenten en de school en zijn gericht op versterking van de ondersteuning door docenten en scholen.

Waar nodig, volgt vlotte toeleiding tot extra voorzieningen van het transferium.

- Voor alle arrangementen ARR is een verklaring afgegeven door de CT.
- Alle ouders en kinderen zijn tevreden over de werking van de CT commissie (proces, begeleiding en inhoud)

Waar het moet, volgt toelating tot praktijkonderwijs of voortgezet speciaal onderwijs.

- Speciale settings voor arrangementen VSO en PRO worden in stand gehouden.
- Percentage VSO is maximaal 3,5% en percentage PRO is maximaal 2,5% .

We besturen en organiseren op slagvaardige en effectieve wijze.

- Doorlooptijden van alle processen binnen het samenwerkingsverband: max. 6 weken.
- Het bureau en bestuur SWV werken efficiënt, nemen effectief besluiten en communiceren helder.

Alle scholen binnen het SWV werken daadwerkelijk samen met elkaar en met jeugdhulppartners.

- De partners (jeugdzorg en gemeenten) zijn tevreden over de afstemming en samenwerking.
- Op iedere school zijn structurele SOT's gepland waarin afstemming plaatsvindt over ondersteuning met de jeugdhulp in en om de school.

Er is sprake van een transparante toewijzing van expertise en middelen.

- De ARR en TLV worden geëvalueerd op tevredenheid over ondersteuning (proces, inhoud, activiteiten, resultaat en dialoog).

We verantwoorden de doel- en rechtmatige besteding van Rijksmiddelen.

- Het SWV werkt jaarlijks binnen de begroting (MJB).
- Het weerstandsvermogen is maximaal 5% van de jaarlijkse inkomsten.
- Minimale overhead en geen inrichting van een centrale dienst.
- Maximale financiële middelen naar basisondersteuning en maatwerk op de scholen.
- Organisatie en bestuur communiceert helder en verantwoordt zich transparant.

We sturen op de kwaliteit en opbrengsten:

Ontwikkel Agenda

Activiteiten om de kwalitatieve en kwantitatieve streefdoelen te realiseren worden opgenomen in het jaarlijks ontwikkelplan van het bestuur van het samenwerkingsverband.

Voor de aankomende periode 2019 – 2021 staan de volgende ontwikkelingspunten centraal:

1. Doorontwikkeling basisondersteuning op de scholen.
2. Inrichten SOT's op scholen; afstemming met jeugdhulp in de scholen.
3. Handelingsgericht integraal arrangeren verder implementeren.
4. Doorontwikkeling LWO en HB aanbod op de scholen.
5. Scholing specialisten HB op de scholen (subsidie).
6. Doorontwikkeling en uitwerkingen onderwijzorgarrangementen (OZA).
7. Tegengaan thuiszitten, registratie en actieve aanpak (thuiszitterspact).
8. Stimuleren terugplaatsing vanuit het VSO.
9. Ontwikkeling nieuwe (geactualiseerde) website (ouder info) samen met SWV PO.
10. Uitwerking en implementatie kwaliteitsbeleid, resultaatmetingen en verantwoording.
11. Werving en inrichten onafhankelijke voorzitter (AB) toezichhoudend bestuur.
12. Samenwerking met SWV Roos VO daadwerkelijk intensiveren.
13. Wijziging statuten (KvK) en reglementen commissies.

Bijlage 9: Meerjarenbegroting 2019 – 2023

Meerjarenbegroting	2019	2020	2021	2022	2023
Baten					
lichte ondersteuning	662.006	639.373	629.059	621.132	621.132
LWOO	3.179.359	3.070.659	3.021.125	2.983.057	2.983.057
PRO	609.169	588.341	578.851	571.557	571.557
zware ondersteuning	4.291.519	4.141.508	4.032.559	3.973.788	3.922.894
verevening zware ondersteuning	6.267	2.184	0	0	0
geoordeelde subsidies	95.000	95.000	0	0	0
Totaal baten	8.843.320	8.537.065	8.261.593	8.149.534	8.098.640
Afdrachten					
afdracht LWOO (via DUO)	0	0	0	0	0
afdracht PRO (via DUO)	743.414	693.786	682.594	673.993	665.184
afdracht VSO, teldatum, (via DUO)	3.028.672	2.988.231	2.907.310	2.840.442	2.775.911
afdracht VSO, peildatum, (tussentijdse groei VSO)	131.215	108.082	98.613	89.959	80.490
Totaal afdrachten	3.903.301	3.790.099	3.688.517	3.604.393	3.521.585
Programma's					
Programma 1 Basisondersteuning (lichte middelen)	465.000	460.000	470.000	480.000	460.000
Programma 2 Transferium (zware middelen)	828.000	792.000	761.000	751.000	751.000
Programma 3 Indicatie CT	133.000	133.000	133.000	133.000	133.000
Programma 4 Bureau Samenwerkingsverband	221.500	191.500	181.500	181.500	181.500
Programma 5 SWV	150.000	140.000	130.000	130.000	130.000
Programma 6 Interne afdrachten	3.084.530	3.059.815	3.011.982	2.975.221	2.984.029
Totaal programma's	4.882.030	4.776.315	4.687.482	4.650.721	4.639.529
Totaal lasten (afdrachten en programma's)	8.785.331	8.566.413	8.375.998	8.255.114	8.161.115
Resultaat	57.989	-29.348	-114.405	-105.580	-62.475
Weerstandsvermogen	540.148	510.800	396.395	290.815	228.340



Wet en regelgeving

Artikel	Voorschrift	Uitwerking Ondersteuningsplan
17 a WVO 8a	Het SWV beschrijft het geheel van basis-ondersteuningsvoorzieningen dat op alle scholen aanwezig is	Uitgewerkt in hoofdstuk 2.1 en 2.2 bijlage 3.
17 a WVO 8a	Het SWV beschrijft op welke wijze het een dekkend geheel realiseert.	Uitgewerkt in hoofdstukken 2.1 tot en met 2.5 en bijlage 4-5. En in notities Transferium en Onderwijzorgarrangementen.
17 a WVO 8b	De procedure en de criteria voor de verdeling, besteding en toewijzing van ondersteuningsmiddelen wordt beschreven in het perspectief van de meerjarenbegroting.	TLV en ARR toewijzing wordt beschreven in hoofdstuk 2.6. En in de Werkwijze CT. Overige toekenning middelen wordt beschreven in hoofdstuk 4.3 en bijlage 5. Uiteraard ook in de Meerjarenbegroting.
17 a WVO 8c	De procedure voor plaatsing van leerlingen op scholen VSO wordt beschreven.	De procedure is beschreven in hoofdstuk 2.6 en in bijlage 4 en de Werkwijze CT.
17 a WVO 8c	De criteria voor plaatsing van leerlingen op scholen VSO wordt beschreven.	De criteria TLV en ARR worden beschreven in hoofdstuk 2.6 en de Werkwijze CT. De criteria PRO staan in bijlage 7.
17 a WVO 8d	De procedure m.b.t. terug- of overplaatsing naar het regulier onderwijs vanuit het vso is beschreven.	Terugplaatsing staat in hoofdstuk 2.6. De schakelprocedure van specifiek VMBO wordt door Pomona beschreven.
17 a WVO 8d	Het beleid m.b.t. terug- of overplaatsing naar regulier onderwijs is beschreven.	Beleid is beschreven in hoofdstuk 2.6.
Art.XVII WPO lid 2	De procedure en beleid m.b.t. herindicatie zittende VSO-leerlingen is beschreven.	Procedure herindicatie in hoofdstuk 2.6 en werkwijze CT.
17 a WVO 8e	Het ondersteuningsplan omvat de beoogde en bereikte kwantitatieve en kwalitatieve resultaten.	Kwalitatieve doelen zijn samenvattend beschreven in hoofdstuk 1.2 en staan verder op diverse plaatsen in het Ondersteuningsplan omschreven. Kwantitatieve doelen staan in hoofdstuk 4.1, in bijlage 8 en in het jaarplan. Bereikte resultaten worden beschreven in jaarverslagen en worden verzameld in de kwaliteitsmonitor.
17 a WVO 8f	Het SWV beschrijft hoe het de ouders informeert over de (onafhankelijke) ondersteuningsvoorzieningen en mogelijkheden.	Hoofdstuk 1.3 en in de SOPs per school. Website SWV (en ouderfolder).
17 a WVO 8g	Het SWV beschrijft de wijze waarop het bepaalt: of er toename van leerlingen in het vso is en of de personeels-bekostiging voor vso toereikend is, ook bij tussentijdse groei.	Hoofdstuk 4.3. Het toereikend zijn van materiële - en personeelsbekostiging VSO is voor het ondersteuningsdeel wettelijke geregeld. Ten behoeve van tussentijdse groei is er een budget opgenomen in de begroting.

Artikel	Voorschrift	Uitwerking Ondersteuningsplan
17 a WVO 8h	Het SWV beschrijft de wijze waarop wordt vastgesteld wat het aandeel van de onderscheiden scholen is in de overdracht van de bekostiging personeelskosten bij ontoereikend budget op de school voor VSO.	Hoofdstuk 4.3. Meerkosten gaan ten laste van budget zware ondersteuning en vervolgens ten laste van lumpsum van alle scholen.
17 a WVO 10	Het ondersteuningsplan is voor 1 mei toegezonden aan de inspectie.	Ondersteuningsplan 2014-2018 is met 1 jaar verlengd. Ondersteuningsplan 2019-2023 is voor 1 mei 2019 aangeboden.
17 a WVO 7	Het SWV heeft het ondersteuningsplan vastgesteld.	DB besluit: 19 April 2019.
14 a WMS	De OPR heeft voorafgaand aan de vaststelling ingestemd met het ondersteuningsplan.	OPR instemming: 8 April 2019.
14 a WMS	Samenstelling OPR is conform WMS: tenminste vier leden, helpt ouders, helpt personeel.	Hoofdstuk 1 en OPR reglement. OPR bestaat uit 12 leden.
17 a WVO 9	Het ondersteuningsplan is vastgesteld na OOGO tussen SWV en gemeenten.	OOGO: 15 april 2019.
17 a WVO 9	Het ondersteuningsplan is vastgesteld na overleg tussen aansluitende SWV-en van de gemeenten.	SWV PO: 15 april 2019. En er is goed overleg met SWV Roos VO.
17 a WVO 9	Deskundigen adviseren SWV over de toelaatbaarheid van leerlingen tot VSO (en PRO).	Beschreven in hoofdstuk 2.6. en werkwijze CT.
24 d WVO	Scheiding van bestuur en toezicht.	Beschreven in hoofdstuk 1.
17 a WVO 9	Het SWV heeft een adviescommissie die adviseert over bezwaarschriften.	Hoofdstuk 2.8 (mediatie). SWV is aangesloten bij de landelijke geschillencommissie.

Verklaring Afkortingen

ARR	Arrangement
AB	Algemeen bestuur (toezichhouders)
AVG	Algemene Verordening Gegevensbescherming
BAO	Basisonderwijs
BOVO	Overleg tussen basisonderwijs en voortgezet onderwijs
CJG	Centrum voor Jeugd en Gezin
Cluster 1	Visuele beperking
Cluster 2	Auditieve (taal / spraak) Communicatieve beperking
Cluster 3	Verstandelijke en/of lichamelijke beperking
Cluster 4	Ernstige gedragsproblematiek (psychiatrie)
CT	Commissie Toelaatbaarheid
DB	Dagelijks Bestuur (directeur-bestuurder)
DUO	Dienst Uitvoering Onderwijs
(G)MR	(Gemeenschappelijke) Medezeggenschapsraad
HB	Hoogbegaafdheid
HIA	Handelingsgericht Indiceren en Arrangeren
ISK	Internationale Schakelklas
LAS	Landelijke Arbitragecommissie Samenwerkingsverbanden
LBT	Landelijke Bezwaar Adviescommissie Toelaatbaarheidsverklaring
LDOS	Leerlingendossier
LGC	Landelijke Geschillencommissie
LPW	Leerplicht Wet
LWO	Leerweg Ondersteunend Onderwijs
LWOE	Landelijk Werkverband Onderwijs en Epilepsie
M@zl	Medische Advisering Ziek gemelde Leerling
MBO	Middelbaar Beroepsonderwijs
MDO	Multidisciplinair Overleg
MJB	Meerjarenbegroting
OC	Ondersteuningscoördinator
OCW	Ministerie van Onderwijs en Wetenschappen
OMO	Ons Middelbaar onderwijs
OOGO	Op Overeenstemmingsgericht Overleg (onderwijs en gemeenten)
OPP	Onderwijs Ontwikkelingsperspectief Plan
OPDC	Ortho Pedagogisch Didactisch Centrum
OPR	Ondersteuningsplanraad
OSO	Overstap Service Onderwijs
OZA	Onderwijs Zorg Arrangement
PAB	Preventieve Ambulante Begeleiding

PO	Primair Onderwijs (Basisonderwijs)
PRO	Praktijkonderwijs
RBL	Regionaal bureau leerplicht
REA	Regionaal educatie agenda
ROC	Regionaal Opleiding Centrum
S(B)O	Speciaal (basis) Onderwijs
SMA	Sociaal Medisch Advies
SOP	School Ondersteunings Profiel
SOT	Schoolondersteuningsteam
SWV	Samenwerkingsverband
TLV	Toelaatbaarheidsverklaring (speciaal onderwijs of praktijkonderwijs)
VNG	Vereniging Nederlandse Gemeenten
VO	Voortgezet Onderwijs
VO-raad	Raad voor Voortgezet Onderwijs
VSO	Voortgezet Speciaal Onderwijs
VSV	Voortijdig Schoolverlaten
WEC	Wet Expertise Centrum
WMO	Wet Maatschappelijke Ondersteuning
WPO	Wet Passend Onderwijs
WBW	Regio West Brabant West
WVO	Wet Voortgezet Onderwijs
ZML	Zeer Moeilijk Lerend





Brabantse Wal

Samenwerkingsverband passend onderwijs